

ОПШТИНА ИРИГ

-ЕЛАБОРАТ ЗА РАНИ ЈАВНИ УВИД-

**ИЗМЕНА И ДОПУНА
ПЛАНА ГЕНЕРАЛНЕ РЕГУЛАЦИЈЕ
НАСЕЉА ВРДНИК**

Јануар, 2018. године

На основу члана 46 Закона о планирању и изградњи ("Службени гласник Републике Србије" бр. 72/09, 81/09 - исправка, 64/10 - одлука УС, 24/11, 12/12, 42/13 – одлука УС, 50/13 – одлука УС, 98/13 – одлука УС, 132/01 и 145/14) и члана 73 Статута Општине Ириг („Службени лист општина Срема" број 13/2014, 30/2014 и 9/2015), Скупштина општине по прибављеном мишљењу Комисије за планове Општине Ириг, на седници одржаној 06.11.2017.године, донела је

ОДЛУКУ О ИЗРАДИ ИЗМЕНА И ДОПУНА ПЛАНА ГЕНЕРАЛНЕ РЕГУЛАЦИЈЕ НАСЕЉА ВРДНИК

Члан 1.

Приступа се изради измена и допуна Плана генералне регулације насеља Врдник („Службени лист општина Срема" број 30/2014, 09/2015 и 20/2015- у даљем тексту: измене и допуне ПГР).

Члан 2.

Предмет Измена и допуна ПГР-а којима се приступа ће се мењати само одређене одредбе у текстуалном делу у поглављу I и у поглављу II и то:

У поглављу I- *Правила уређења* преиспитаће се и мењати следеће:

- тачка 3.- План и уређење и претежна намена земљишта по целинама и зонама са билансом површина;
- тачка 4.- Регулација и нивелација површина јавних намена и грађевинске линије;
- тачка 7.- Коридори, капацитети и услови за уређење и изградњу комуналне инфраструктуре и зеленила са условима за прикључење;
- тачка 7.1.1.- Услови за уређење и изградњу саобраћајне инфраструктуре.

У поглављу II- *Правила грађења* преиспитаће се и мењати следеће:

- тачка 3.- Зона пословања у функцији туризма;
- тачка 4.- Зона рекреације и едукативног туризма;
- тачка 3.6.- Комунална инфраструктура и садржаји.

Графички део Плана ће се мењати у складу са изменама и допунама у текстуалном делу Плана.

Изменама и допунама ПГР-а неће се мењати постојећа граница утврђена Планом генералне регулације насеља Врдник („Службени лист општина Срема" број 30/2014, 09/2015 и 20/2015), обзиром да се измене и допуне односе на напред изнето, а све то у оквиру постојећих граница.

Члан 3.

Концептуални оквир планирања одређен је Просторним планом Општине Ириг („Службени лист општина Срема" број 13/2014) и самим планским документом који се мења (План генералне регулације насеља Врдник- „Службени лист општина Срема" број 30/2014, 09/2015 и 20/2015).

Члан 4.

Принципи планирања, коришћења, уређења и заштите простора који обухвата предметни план засновани су на смерницама, стратегији и циљева развоја и то како привредног и економског развоја тако и друштвеног и социјалног развоја насеља Врдник, а самим тим и развоја целе Општине Ириг.

Члан 5.

Визија и циљеви планирања, коришћења, уређења и заштите планског подручја базирају се првенствено на елементима одрживог развоја, просторним могућностима као и рационалном и наменском уређењу простора, а заснивани су на принципима заштите животне средине. Циљ измена и допуна ПГР јесте стварање још повољнијих планских основа за организован просторни развој, као и побољшање услова за уређење и изградњу целог насеља у постојећим и новостеченим условима.

Члан 6.

Израда измена и допуна ПГР биће поверена оном обрађивачу кога одреди Финансијер плана, а који мора испуњавати законом прописане услове када може бити обрађивач плана.

Члан 7.

Средства за израду измена и допуна ПГР обезбедиће инвеститор израде предвиђеног Плана „AQUI VAMOS“ d.o.o из Руме са којим је закључен одговарајући уговор.

Рок за израду нацрта измена и допуна ПГР је 3 месеца од дана ступања на снагу ове одлуке.

Члан 8.

Саставни део ове одлуке је решење којим се утврђује да се за предметне измене и допуне ПГР не израђује стратешка процена утицаја плана на животну средину, које је донела Служба за имовинско- правне послове и урбанизам Општинске управе Ириг, бр. 04-350-15/2017 од 04.09.2017. године.

Члан 9.

Излагање ове одлуке као и материјала за Рани јавни увид, као и касније Јавни увид нацрта измена и допуна ПГР биће изложено у пословном простору Општине Ириг, у холу зграде, а начин, место и време трајања Раног јавног увида и Јавног увида објавиће се у средствима Јавног информисања, на сајту Општине Ириг и на Огласној табли Општине Ириг, а све у складу са одговарајућим Законом.

Члан 10.

Ова одлука ступа на снагу самог дана од дана објављивања у „Службеном листу општина Срема“.

Члан 11.

Измене и допуне ПГР биће сачињене у 5 (пет) примерака у аналогном облику и 5 (пет) примера у дигиталном облику, од чега ће по један примерак потписаног плана у аналогном облику и по један примерак у дигиталном облику бити чувани у архиви инвеститора и обрађивача, а преостали примерци ће се чувати у надлежној служби Општине Ириг.


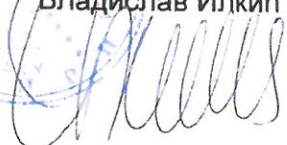
СКУПШТИНА ОПШТИНЕ ИРИГ

Број: 01-011-39/2017

Датум: 06.11.2017.године

Ириг

Председник
Скупштине Општине
Владислав Илкић





Република Србија
Агенција за привредне регистре



5000099363401

Регистар привредних субјеката
БД 41410/2015

Дана, 15.05.2015. године
Београд

ЈУП "ПЛАН"
ОПШТИНА РУМА И ПОСЕЛЕНИЦИ СА П.О.
Број 18 - 2 / 2015 год.
РУМА

Регистратор Регистра привредних субјеката који води Агенција за привредне регистре, на основу члана 15. став 1. Закона о поступку регистрације у Агенцији за привредне регистре („Службени гласник РС“, бр. 99/2011, 83/2014), одлучујући о регистрационој пријави промене података код ЈАВНО УРБАНИСТИЧКО ПРЕДУЗЕЋЕ ПЛАН ОПШТИНЕ РУМА И РЕЋИНЦИ РУМА, матични број: 08161259, коју је поднео/ла:

Име и презиме: Милка Павловић
ЈМБГ: 2603961885039

доноси

РЕШЕЊЕ

УСВАЈА СЕ регистрациона пријава, па се у Регистар привредних субјеката региструје промена података код:

ЈАВНО УРБАНИСТИЧКО ПРЕДУЗЕЋЕ ПЛАН ОПШТИНЕ РУМА И РЕЋИНЦИ РУМА

Регистарски/матични број: 08161259

и то следећих промена:

Промена пословног имена:

Брише се:

ЈАВНО УРБАНИСТИЧКО ПРЕДУЗЕЋЕ ПЛАН ОПШТИНЕ РУМА И РЕЋИНЦИ РУМА

Уписује се:

ЈАВНО УРБАНИСТИЧКО ПРЕДУЗЕЋЕ ПЛАН РУМА

Промена скраћеног пословног имена:

Уписује се:

ЈУП ПЛАН РУМА

Промена обима овлашћења законског заступника:

Физичка лица:

Брише се:

- Име и презиме: Милка Павловић

ЈМБГ: 2603961885039

Функција у привредном субјекту: в.д. директора

Начин заступања: самостално

Уписује се:

- Име и презиме: Милка Павловић
ЈМБГ: 2603961885039
Функција у привредном субјекту: Директор
Начин заступања: самостално

Регистрација документа:

Уписује се:

- Измене оснивачког акта од 25.04.2015 године.

Образложење

Подносилац регистрационе пријаве поднео је дана 14.05.2015. године регистрациону пријаву промене података број БД 41410/2015 и уз пријаву је доставио документацију наведену у потврди о примљеној регистрационој пријави.

Проверавајући испуњеност услова за регистрацију промене података, прописаних одредбом члана 14. Закона о поступку регистрације у Агенцији за привредне регистре, Регистратор је утврдио да су испуњени услови за регистрацију, па је одлучио као у диспозитиву решења, у складу са одредбом члана 16. Закона.

Висина накнаде за вођење поступка регистрације утврђена је Одлуком о накнадама за послове регистрације и друге услуге које пружа Агенција за привредне регистре („Сл. гласник РС“, бр. 138/14).

УПУТСТВО О ПРАВНОМ СРЕДСТВУ:

Против овог решења може се изјавити жалба министру надлежном за положај привредних друштава и других облика пословања, у року од 30 дана од дана објављивања на интернет страни Агенције за привредне регистре, а преко Агенције.





ИНЖЕЊЕРСКА КОМОРА СРБИЈЕ

ЛИЦЕНЦА

ОДГОВОРНОГ УРБАНИСТЕ

На основу Закона о планирању и изградњи и
Статута Инжењерске коморе Србије

УПРАВНИ ОДБОР ИНЖЕЊЕРСКЕ КОМОРЕ СРБИЈЕ
утврђује да је

Милка М. Павловић

дипломирани инжењер шумарства

ЈМБ 2303961885039

одговорни урбаниста

за руковођење израдом урбанистичких планова

Број лиценце

201 0119 03



У Београду,
14. августа 2003. године

ПРЕДСЕДНИК КОМОРЕ

Милош Лазовић

Проф. др Милош Лазовић
дипл. грађ. инж.

Број: 12-02/283924
Београд, 21.11.2017. године



На основу члана 75. Статута Инжењерске коморе Србије ("СГ РС", бр. 88/05, 16/09 и 27/16), а на лични захтев члана Коморе, Инжењерска комора Србије издаје

ПОТВРДУ

Којом се потврђује да је Милка М. Павловић, дипл.инж.пејз.арх.
лиценца број

201 0119 03

за

**одговорног урбанисту за руковођење израдом урбанистичких
планова**

на дан издавања ове потврде члан Инжењерске коморе Србије, да је
измирио обавезу плаћања чланарине Комори закључно са 14.08.2018.
године, као и да му одлуком Суда части издата лиценца није одузета.



Председник Инжењерске коморе Србије

Проф. др Милосав Дамњановић, дипл. инж. арх.

**ЈАВНО УРБАНИСТИЧКО ПРЕДУЗЕЋЕ "ПЛАН"
ОПШТИНА РУМА**

-ЕЛАБОРАТ ЗА РАВНИ ЈАВНИ УВИД-

**ИЗМЕНА И ДОПУНА
ПЛАНА ГЕНЕРАЛНЕ РЕГУЛАЦИЈЕ
НАСЕЉА ВРДНИК**

НАРУЧИЛАЦ ИЗРАДЕ ПЛАНА :



ОПШТИНА ИРИГ

Носилац израде плана:



ЈУП "ПЛАН" РУМА

ДИРЕКТОР ЈУП "ПЛАН" РУМА : МИЛКА ПАВЛОВИЋ, дипл.инж.

Одговорни урбаниста: МИЛКА ПАВЛОВИЋ, дипл.инж.

Обрађивач: ТАЊА КОВАЧЕВИЋ, дипл.инж.арх.-мастер

Сарадници: ПЕТАР ЂУРИЧИЋ, дипл.инж.ел.

МАРИЈА ЗЕЦ, дипл.инж.саобр.-мастер

Рума, Јануар 2018. године

САДРЖАЈ ЕЛАБОРАТА ЗА РАНИ ЈАВНИ УВИД :

I ТЕКСТУАЛНИ ДЕО:

УВОД.....	1
1. ПЛАНСКО ПОДРУЧЈЕ СА ОПИСОМ ГРАНИЦЕ ГРАЂЕВИНСКОГ ПОДРУЧЈА.....	2
2. ИЗВОД ИЗ ПЛАНСКИХ ДОКУМЕНАТА ВИШЕГ РЕДА.....	5
3. ОПИС ПОСТОЈЕЋЕГ СТАЊА И НАЧИН КОРИШЋЕЊА ПРОСТОРА И ОСНОВНИХ ОГРАНИЧЕЊА.....	17
4. ОПШТИ ЦИЉЕВИ ИЗРАДЕ ПЛАНА.....	19
5. ПЛАНИРАНА ПРЕТЕЖНА НАМЕНА ПРОСТОРА.....	19
6. ОЧЕКИВАНИ ЕФЕКТИ ПЛАНИРАЊА У ПОГЛЕДУ УНАПРЕЂЕЊА НАЧИНА КОРИШЋЕЊА ПРОСТОРА.....	20

II ГРАФИЧКИ ДЕО:

1. ИЗВОД ИЗ ПРОСТОРНОГ ПЛАНА ОПШТИНЕ ИРИГ - НАМЕНА ПРОСТОРА
2. ИЗМЕНЕ И ДОПУНЕ ПЛАНА ГЕНЕРАЛНЕ РЕГУЛАЦИЈЕ НАСЕЉА ВРДНИК -
ПОСТОЈЕЋА ФУНКЦИОНАЛНА ОРГАНИЗАЦИЈА У НАСЕЉУ СА ПРЕТЕЖНОМ
НАМЕНОМ ПОВРШИНА
3. ИЗМЕНЕ И ДОПУНЕ ПЛАНА ГЕНЕРАЛНЕ РЕГУЛАЦИЈЕ НАСЕЉА ВРДНИК -
ПОДЕЛА ПРОСТОРА НА ФУНКЦИОНАЛНЕ ЗОНЕ И ЦЕЛИНЕ СА ПРЕТЕЖНОМ
НАМЕНОМ ПОВРШИНА И ЗАШТИТОМ ПРОСТОРА

I ТЕКСТУАЛНИ ДЕО

УВОД

Приступа се измени и допуни Плана генералне регулације насеља Врдник на основу Одлуке Скупштине општине Ириг о приступању измени и допуни Плана генералне регулације насеља Врдник (“Службени лист општина Срема”, бр. 35/17), као и не приступању обавезе израде стратешке процене утицаја на животну средину у сагласности са Решењем Службе за заштиту животне средине и урбанизам општине Ириг.

Носилац израде Плана Општина Ириг, Служба за заштиту животне средине и урбанизам, а обрађивач Плана је Јавно урбанистичко предузеће “План” Рума, из Руме, улица 27. октобра 1944.-те 7а.

Обавеза израде Плана детаљне регулације проистиче из Просторног плана општине Ириг.

Елаборатом је обухваћен извод из Планова вишег реда - Просторног плана општине Ириг у коме су интегрисани остали Планови вишег реда: Просторни план републике Србије, Регионални просторни план аутономне покрајине Војводине, Просторни план подручја посебне намене Националног парка “Фрушка гора” и други. Поред извода у елаборату су описани постојеће стање и ограничења, општи циљеви, смернице за уређење, опремање инфраструктуром и изградњу објеката, и дат је предлог намена површина (подела на целине и зоне).

Саставни део елабората је графички део и то извод из Плана генералне регулације насеља Врдник са приказом зона које су предмет измена и допуна Плана.

План се израђује на катастарском плану.

Елаборат представља прву етапу израде измена и допуна Плана генералне регулације насеља Врдник у складу са Законом о планирању и изградњи (“Службени гласник РС”, бр. 72/09, 81/09-исправка, 64/10- одлука УС, 24/11, 121/12, 42/13-одлука УС, 50/13-одлука УС и 98/13-одлука УС, 132/14, 145/14) Члан 45а, којим је регулисан рани јавни увид.

Садржај елабората усклађен са Правилником о садржини и поступку израде докумената просторног и урбанистичког планирања (“Службени гласник РС”, бр. 64/15) Члан 36.-37.

1. ПЛАНСКО ПОДРУЧЈЕ

Планско подручје обухвата грађевинско подручје насеља Врдник. Укупна површина грађевинског подручја насеља Врдник износи сса 502,66 ha.

2. ИЗВОД ИЗ ПЛАНСКИХ ДОКУМЕНАТА ВИШЕГ РЕДА

2.1. ПРОСТОРНИ ПЛАН ОПШТИНЕ ИРИГ

Грађевинско подручје насеља Врдник је дефинисано Урбанистичко уређајном основом насеља Врдник ("Службени лист општина Срема", бр. 9/94 и 24/03). Даље уређење дефинисаће се израдом Плана генералне регулације насеља Врдник за који се Просторним планом дају смернице.

По својим карактеристикама насеље Врдник се разликује од осталих насеља, а које је до недавно као рударско, а данас као бањско насеље има значајан број становника непољопривреде делатности.

Циљеви развоја функције насеља су: постизање оптималног нивоа урбаног и руралног живљења и повећање нивоа социо-економске развијености подручја.

Концепцију развоја треба усмерити ка активирању локалних развојних потенцијала. Такође, треба радити на промени у привредној структури и развоју непољопривредних активности, при чему не сме да се угрози постојећи пољопривредни потенцијал. Насеље Врдник ће и убудуће имати функцију бањског центра и треба да се развије у урбано насеље, односно значајни привредни центар, уз развијање секундарних, терцијарних и непривредних делатности. У наредном периоду треба радити на комбинованом развоју пољопривреде и других привредних активности, од малих производних погона, занатства, трговине, сервисних и финансијских услуга, до туризма и домаће радиности.

Туризам

Врдник спада у најзначајније туристичке зоне и локалитете - туристички центар I категорије - бањски и здравствено рекреативни туризам. Врдник је туристички локалитет који припада Зони II - Иришки Венац и Зони III - Црвени Чот. Налази се на туристичким правцима:

- Нови Сад- Поповица - Иришки Венац, Нови Сад - Парагово - Иришки Венац - "НОРЦЕВ", Рума - Ириг - Хопово - Иришки Венац, Ириг- Врдник - Змајевац (или Врдник - Јазак), Инђија - Марадик - Крушедол - Иришки Венац;
- Беоцин - Бранковац - Летенка и Врдник - Бранковац.

Врдник као туристички локалитет бањског и здравствено-рекреативног центра треба да има основни и/или допунски објекти смештаја комплетна инфраструктурна опрема прилазни путеви доброг квалитета паркинг простор помоћни услужни објекти угоститељства и трговине информативни центар са салом и продајним делом допунски мањи објекти у функцији посебне намене сваког центра комплетна туристичка опремљеност простора-информативне табле, одморишта, чесме, тоалети објекти и опрема уклопљени у простор и основна својства Фрушке горе - величином, врстом материјала, стилем градње.

Врдник је и центар верског туризма за специјалне мале групе посетилаца.

Утврђене су резерве термалних вода у Врднику. За будући развој бање "Врдник" неопходно је извршити додатна истраживања у циљу добијања веће количине воде, јер је утврђено да ниво воде у рударском окну константно опада.

С обзиром на хидрогеолошке карактеристике Врдничког басена постоје услови за добијање квалитетне минералне воде која би се, поред примене у балнеологији, користила и за унутрашњу употребу, односно пиће, што би у знатној мери повећало балнеолошку понуду и проширило медицински обим деловања природног лековитог фактора за кориснике услуга ове бање.

Насеље Врдник је насеље градског карактера, локална заједница са развијеним центром, односно насеље која поред унутрашњих има развијене и спољне функције према насељима са неразвијеним центром.

Од јавних служби у Врднику постоји: дечија установа, предшколска установа, основна школа, амбуланта, бања, апотека, ветеринсарска станица, библиотека, дом културе, галерија, уређени и опремљени спортски терени, док су планирани дневни центар, геронтолошки дом, информативна делатност и комуникације, мањи спортско-рекреативни центри мултинаменског карактера.

Такође државни пут II б реда бр. 313 (Р-130), Раковац - Змајевац - Врдник - Ириг - Крушедол - Марадик - веза са државним путем 100 се задржава у оквиру утврђеног коридора (наслеђене трасе атарских путева) са низом елемената који угрожавају безбедност одвијања саобраћаја и утичу на отежану проходност током зиме. У наредном планском периоду потребно га је реконструкцијом и појединим захватима довести на потребан ниво услуге државног пута II реда.

РПП АПВ су планиране активности на регионалном пружном правцу Нови Сад - Врдник - Рума, са планираном трасом паралелном са I б реда бр. 21 (М-21) у зони тунела, док би у оквиру насеља Врдник и ка Руми траса пратила коридор демонтиране пруге Врдник - Рума. За реализацију ове пруге потребно је извршити студијска и теренска истраживања која би утврдила оправданост трасе и њену изградњу.

У ближој будућности остаје да се реши питање снабдевања водом насеља западно од Ирига: Ривица, Врдник, Јазак и Мала Ремета.

Концепција развоја гасоводне инфраструктуре је да се изгради гасоводна мрежа средњег притиска, мернорегулационе станице и дистрибутивна гасна мрежа до свих постојећих и планираних потрошача, што подразумева:

- Изградња разводног гасовода од гасног чвора Ч7 до насеља Врдник и МРС "Врдник", са разводним гасоводом до хотела "Термал" и МРС "Термал".

Смернице за израду планова генералне регулације

За насеља Ириг, Врдник и Јазак кроз планове генералне регулације, ће се дефинисати њихово грађевинско подручје, намена површина, зоне и целине са истим правилима грађења, трасе, коридори и капацитети комуналне инфраструктуре и други услови уређења и заштите простора. Концепција просторне организације, опремања и уређења насеља засниваће се на:

- прилагођавању просторне организације насеља специфичним природним одликама, месним потребама и приликама,
- обезбеђењу услова за очување и развој естетских и амбијенталних вредности насеља,

- креирању флексибилних просторних решења која ће омогућити примену предложених правила за уређење и услова за изградњу,
- очувању природног, културног и историјског наслеђа, као и стварању властитог просторног идентитета, у складу са природним окружењем,
- усклађивању просторног развоја насеља са кретањем броја становника и планираним активностима у функцији побољшања услова живота и заштите природних ресурса.

Просторна реконструкција насеља претпоставља и потпуну инфраструктурну и комуналну опремљеност и уређење, што подразумева:

- савремену саобраћајну мрежу са свим неопходним пратећим садржајима,
- снабдевање квалитетном пијаћом водом,
- одвођење атмосферских и отпадних вода адекватним системима насељске канализације,
- формирање и унапређење система за снабдевање насеља одговарајућим врстама енергије,
- осавремењавање мреже електронског комуникационог саобраћаја, са свим потребним пратећим објектима,
- формирање система континуалних, одговарајуће опремљених озелењених простора, који ће бити саставни део насељског ткива,
- обезбеђење осталих потребних насељских комуналних садржаја, у складу са савременим стандардима.

Очекивани развој привредних делатности, развој мањих и средњих предузећа, иницираће бољи животни стандард и обезбедиће интензивнији развој насеља од досадашњег. У планском периоду треба развијати секундарне, терцијарне и непривредне делатности у складу са величином и функцијом насеља.

При одређивању будуће просторне организације насеља извршити зонирање. Поред основних зона: центар, становање и рад, у просторној структури насеља дефинисати простор за јавне намене, тј. за јавне службе, јавне површине и потребне комуналне објекте и инфраструктуру, а према условима из овог Просторног плана.

Врдник је насеље у Општини и секундарни општински центар и у складу са тим неопходно је обезбедити услове за размештај и функционисање следећих јавних служби:

- из области локалне управе: месна заједница, месна канцеларија, полицијска станица;
- из области социјалне заштите: предшколска установа, центар/дом за старе (ако постоји интерес и економска основа);
- из области образовања: основна и средња школа;
- из области здравствене заштите: дом здравља, апотека, ветеринарска амбуланта;
- из области културе и информисања: библиотека, музеј, дом културе, информациони центар (ако постоји интерес и економска основа);
- из области физичке културе: уређени и опремљени отворени спортско-рекреативни терени, покривени спортски објекат (фискултурна сала) и мањи спортско-рекреативни центар вишенаменског карактера и отворени базени (ако постоји интерес и економска основа).

3. ОПИС ПОСТОЈЕЋЕГ СТАЊА И НАЧИН КОРИШЋЕЊА ПРОСТОРА И ОСНОВНИХ ОГРАНИЧЕЊА

Одлуком о изради Измена и допуна Плана, одређене су зоне као и правила уређења и грађења за поједине зоне које су предмет измена Плана, те се опис постојећег стања даје за исте:

Зона пословања у функцији туризма и угоститељства

Зона пословања у функцији туризма и угоститељства се пре свега односи на проблем катастарских парцела бр. 470/1, 470/2, 469, 468, 467, 466, 465, 464, 463, 462/2 и 462/1 К.О. Врдник које појединачно не задовољавају услове за изградњу садржаја дефинисаних Планом генералне регулације насеља Врдник, пре свега у величини парцеле. На парцелама се налазе објекти породичног становања, а исказана је потреба за изградњу мањих угоститељских објеката на појединачним парцелама.

За објекте на катастарским парцелама бр. 1206, 1255, 1253, 1243/5, 1243/36, 1251, 1243//35, 1243/33, 1243/4, 1243/32, 1243/31, 1243/30, 1243/29, 1243/28, 1243/27, 1243/26, 1243/25, 1243/24, 1243/23, 1243/6, 1243/22, 1243/21, 1243/20, 1243/19, 1243/18, 1243/17 К.О. Врдник, нису дефинисана правила грађења.

Катастарске парцеле бр. 4119/1 и 3977/1 К.О. Врдник, које су у целости у зони пословања у функцији туризма и угоститељства, су неизграђене парцеле и са таквим решењем онемогућава се директан приступ на површину јавне намене-улични коридор, постојећим стамбеним објектима на катастарским парцелама бр. 3971, 3972, 3970, 3969, 3968, 3966, 4084/1, 4085/1, 4086 К.О. Врдник.

Зона рекреације и едукативног туризма

Зона рекреације и едукативног туризма се односи пре свега на катастарске парцеле бр. 1879/1, 1879/2, 1879/3, 1879/4, 1879/5, 1879/6, 1880 К.О. Врдник, које су делом неизграђене а на појединим се налазе стамбени објекти. Планским решењем ограничава се даља изградња стамбених објеката, као и доградња, адаптација и реконструкција.

Комунална и инфраструктурни садржаји

Комунални и инфраструктурни садржаји се пре свега односе на намену к.п. бр. 4780/1 и 4779 К.О. Врдник која је Планом дефинисана као каналско земљиште, која на терену живи као зелена површина уз државни пут IIБ бр. 313.

Основно ограничење Плана јесте у оквиру правила грађења, у условима за обнову, реконструкцију и доградњу објеката, радови који су могући само за намене дефинисане Планом, не узимајући у обзир постојеће објекте чија намена није у складу са наменом дефинисаном Планом.

4. ОПШТИ ЦИЉЕВИ ИЗРАДЕ ИЗМЕНА И ДОПУНА ПЛАНА

Општи циљ израде измена и допуна Плана генералне регулације јесте преиспитивање правила уређења и изградње за поједине целине и зоне и усклађивање са стварним стањем на терену.

Просторни захтеви за изградњу објеката биће усклађени са условима локације, прописима који уређују дату област на принципима и мерама заштите животне средине и заштите културних и природних добара у циљу квалитетног решења и увећања вредности локације.

У Измене и допуне Плана уградње се планови разраде који су донети након усвајања Плана генералне регулације насеља Врдник и то, План детаљне регулације ужег подручја бање "Термал" у Врднику и План детаљне регулације дела радне зоне на потесу "Горње ливаде" у Врднику.

У процесу израде и имплементације Плана учествују, у складу са надлежностима и обавезама проистеклих из закона о планирању и изградњи и других прописа, учествују Носилац израде Плана детаљне регулације (Општина Ириг, Служба за правно-имовинско односе и урбанизам), Обрађивач Плана (ЈП "План" Рума), као и надлежне институције које дају услове и сагласности за израду Плана.

5. ПЛАНИРАНА ПРЕТЕЖНА НАМЕНА ПРОСТОРА

Концептуални оквир планирања заснован је на одредбама Плана генералне регулације насеља Врдник и на основу потреба Инвеститора и шире заједнице.

Планом генералне регулације насеља Врдник у оквиру сваке целине дефинисане су зоне које се у већем делу задржавају.

Изменама и допунама Плана мења се намена на површинама у појединим деловима, пре свега због усклађивања са стањем на терену, и то:

- К.п. бр. 1879/1, 1879/2, 1879/3, 1879/4, 1879/5, 1879/6, 1879/7, 1880 К.О. Врдник мења намену из зоне зоне рекреације и едукативног туризма у породично становање, обзиром да постоје стамбени објекти са уредном грађевинском дозволом;
- К.п. бр. 4780/1 К.О. Врдник мења намену из каналског земљишта у заштитно зеленило, у складу са катастарским и стањем на терену, где се планира изградња водозахвата за снабдевање насеља водом;
- К.п. бр. 4119/1 К.О. Врдник мења намену из зоне пословања у функцији туризма и угоститељства у површину јавне намене - улични коридор, како би се обезбедио приступ површини јавне намене стамбеним објектима на к.п. бр. 4084/1, 4085/1, 406 К.О. Врдник;
- Део к.п. бр. 3977/1 К.О. Врдник мења намену из зоне пословања у функцији туризма и угоститељства у површину јавне намене - улични коридор, како би се обезбедио приступ површини јавне намене за стамбене објекте на к.п. бр. 3977/2, 3971, 3972, 3970, 3969, 3968, 3966 К.О. Врдник;
- За к.п. бр. 1206, 1255, 1253, 1243/5, 1243/36, 1251, 1243//35, 1243/33, 1243/4, 1243/32, 1243/31, 1243/30, 1243/29, 1243/28, 1243/27, 1243/26, 1243/25, 1243/24, 1243/23, 1243/6, 1243/22, 1243/21, 1243/20, 1243/19, 1243/18, 1243/17 К.О. Врдник у зони пословања у функцији туризма и угоститељства дефинише се намена за изградњу објеката пословања у функцији туризма и угоститељства, за коју ће се прописати посебна правила;
- К.п. бр. 2704, 2705, 2076 К.О.Врдник мењају намену из породичног становања у зону пословања у функцији туризма и угоститељства;
- Мења се намена к.п. бр. 4756 К.О. Врдник у радну зону и одређује се нова локација за пречистач.

Изменама и допунама Плана мењају се правила уређења, и то:

- План и уређење и претежна намена земљишта по целинама и зонама са билансом површина;
- Регулација и нивелација површина јавних намена и грађевинске линије;
- Коридори, капацитети и услови за уређење и изградњу комуналне инфраструктуре и зеленила са условима за прикључење;
- Услови за уређење и изградњу саобраћајне инфраструктуре.

Изменама и допунама Плана мењају се правила грађења за поједине зоне, и то:

- Зону пословања у функцији туризма и угоститељства, за коју се правила грађења прилагођавају постојећој парцелацији;
- За к.п. бр. 1206, 1255, 1253, 1243/5, 1243/36, 1251, 1243//35, 1243/33, 1243/4, 1243/32, 1243/31, 1243/30, 1243/29, 1243/28, 1243/27, 1243/26, 1243/25, 1243/24, 1243/23, 1243/6, 1243/22, 1243/21, 1243/20, 1243/19, 1243/18, 1243/17 К.О. Врдник које се налазе у зони пословања у функцији туризма и угоститељства, одређују се посебна правила грађења за пословне туристичко угоститељске објекте;
- У општим правилима грађења, као и по зонама мењају се правила за реконструкцију, санацију, адаптацију, доградњу и промену намене постојећих објеката.

Изменама и допунама Плана ће се преиспитати и положај и величина простора пијаце, аутобуске станице, трга, зелених површина и других јавних простора са правилима за реконструкцију и санацију истих, све у циљу пројекта "Нови Сад 2021 - Европска престоница културе", у којем насеље Врдник има велики културни потенцијал.

6. ОЧЕКИВАНИ ЕФЕКТИ ПЛАНИРАЊА У ПОГЛЕДУ УНАПРЕЂЕЊА НАЧИНА КОРИШЋЕЊА ПРОСТОРА

Планом ће се створити плански основ за спровођења активности за планирану изградњу објеката у складу са условима локације, опремање потребном инфраструктуром и уређење површина. Имплементацијом планских решења омогућава се стварање квалитетног простора, усклађеног са постојећим стањем, реалним потребама инвеститора и планираним наменама и функцијама у окружењу.

Очекивани ефекти израде Измена и допуна Плана су:

- Дефинисане планиране намене површина, које су предмет Измена и допуна Плана;
- Дефинисана правила за извођење радова на постојећим објектима;
- Уређење и дефинисана правила грађења инфраструктурних објеката за потребе стабилизације водоснабевања насеља;
- Дефинисана правила грађења у зони пословања у функцији туризма и угоститељства, у складу са условима локације, односно за изградњу објеката мањих капацитета;
- Директно спровођење Плана, што доприноси олакшаној и бржој реализацији планираних садржаја;
- повећање атрактивности и већа туристичка понуда.

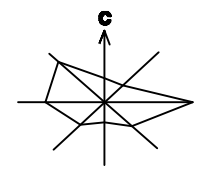
II ГРАФИЧКИ ДЕО

ИЗВОД ИЗ



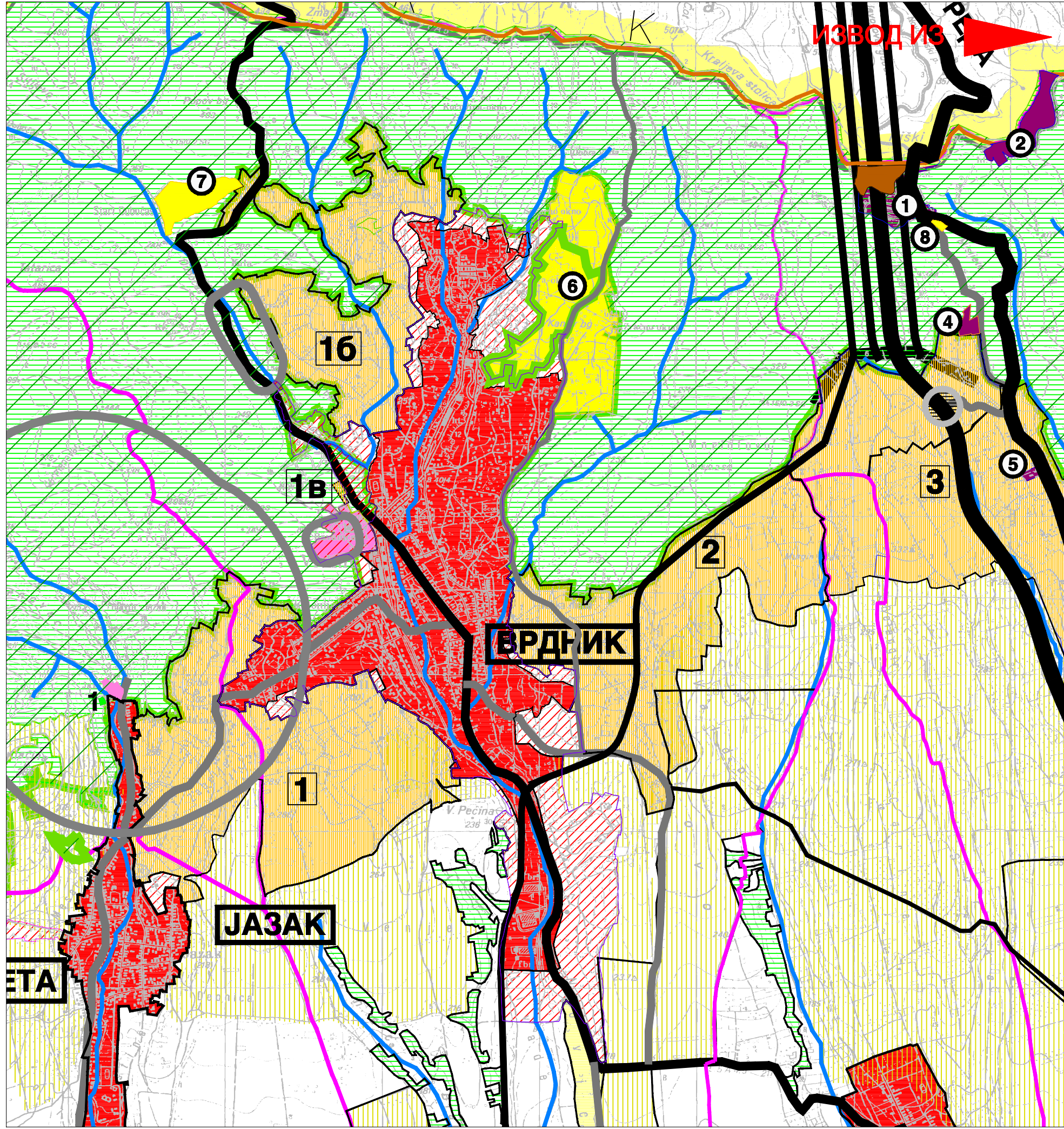
ПРОСТОРНИ ПЛАН ОПШТИНЕ ИРИГ

P-1:50000

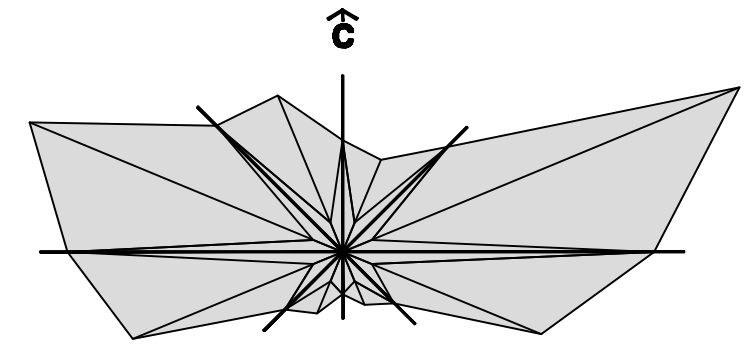
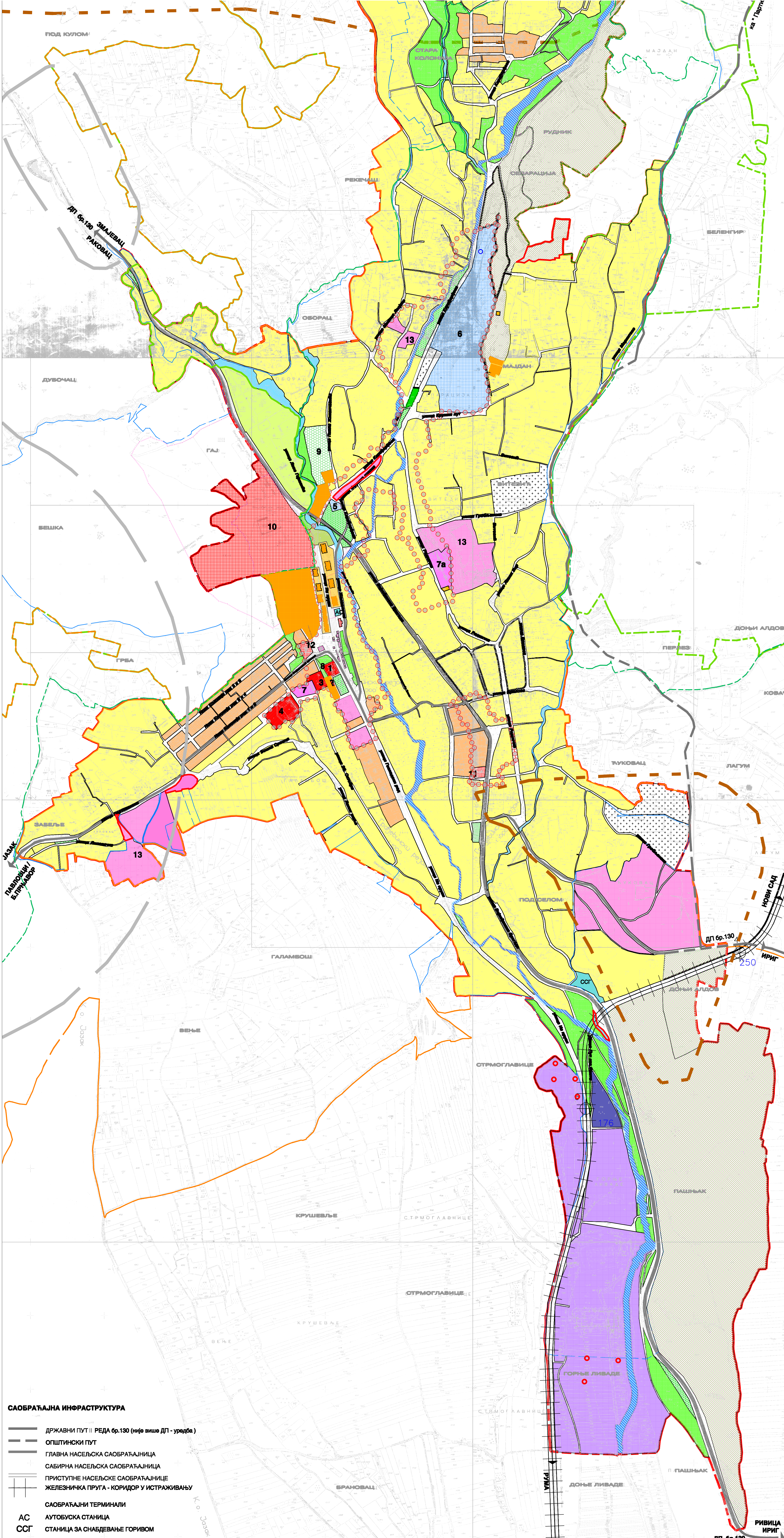


НАМЕНА ПРОСТОРА

- ПОЉОПРИВРЕДНО ЗЕМЉИШТЕ**
- РАТАРСКО - ВОЂАРСКО - ВИНОГРАДАРСКЕ ЗОНЕ
 - ЛИВАДЕ И ПАШЊАЦИ
 - ПОЉОПРИВРЕДНО ЗЕМЉИШТЕ У ЗОНИ НАЦИОНАЛНОГ ПАРКА "ФРУШКА ГОРА"
- ШУМСКО ЗЕМЉИШТЕ**
- ШУМЕ И ШУМСКО ЗЕМЉИШТЕ НАЦИОНАЛНОГ ПАРКА "ФРУШКА ГОРА"
 - ОСТАЛЕ ШУМЕ И МЕШОВИТО ШУМСКО И ПОЉОПРИВРЕДНО ЗЕМЉИШТЕ
- ВОДНО ЗЕМЉИШТЕ**
- АКУМУЛАЦИЈЕ (ПОСТОЈЕЋЕ / ПЛАНИРАНЕ)
 - ВОДОТОЦИ И КАНАЛИ
 - ПЛАНИРАНИ ГЛАВНИ КАНАЛСКИ СИСТЕМ
 - БРАНА (ПОСТОЈЕЋА / ПЛАНИРАНА)
- ГРАЂЕВИНСКО ЗЕМЉИШТЕ**
- ГРАЂЕВИНСКО ПОДРУЧЈЕ НАСЕЉА
 - ПРЕДЛОГ ПРОШИРЕЊА ГРАЂЕВИНСКО ПОДРУЧЈЕ НАСЕЉА
 - КОМПЛЕКС РЕХАБИЛИТАЦИОНОГ ЦЕНТРА СА СТАНОВАЊЕМ
 - РАДНЕ ПОВРШИНЕ (ПЛАНИРАНЕ)
 - МОНАСТИРСКИ КОМПЛЕКСИ
 - ЗОНА КУЋА ЗА ОДМОР И РЕКРЕАЦИЈУ (од 1 - 5)
 - ТУРИСТИЧКО-РЕКРЕАТИВНЕ ПОВРШИНЕ (ПОСТОЈЕЋЕ / ПЛАНИРАНЕ)
 - КОМУНАЛНИ САДРЖАЈИ
 - ГРОБЉЕ
 - ПРЕЧИСТАЧ (ПЛАНИРАНИ)
 - КОМПЛЕКС ЗООХИГИЈЕНСКЕ СЛУЖБЕ
 - САКУПЉАЧКИ ЦЕНТАР - РЕЦИКЛАЖНО ДВОРИШТЕ
- ПОВРШИНЕ ПОСЕБНЕ НАМЕНЕ**
- ЗОНА ЗАБРАЊЕНЕ ГРАЂЕ
 - ЗОНА КОНТРОЛИСАНЕ ГРАЂЕ
- САОБРАЋАЈНЕ ПОВРШИНЕ**
- ДРЖАВНИ ПУТ I РЕДА
 - ПЛАНИРАНИ ДРЖАВНИ ПУТ I РЕДА
 - ДРЖАВНИ ПУТ II РЕДА
 - ПЛАНИРАНИ ДРЖАВНИ ПУТ-ПУТ РЕГИОНАЛНОГ ЗНАЧАЈА
 - ОПШТИНСКИ ПУТ
 - ПЛАНИРАНИ ОПШТИНСКИ ПУТ
 - НЕКАТЕГОРИСАНИ ПУТ
 - ПЛАНИРАНА РЕГИОНАЛНА ЖЕЛЕЗНИЧКА ПРУГА - КОРИДОР У ИСТРАЖИВАЊУ
 - ПЛАНИРАНИ ТУНЕЛ
 - ПЛАНИРАНО ДЕНИВЕЛИСАНО УКРШТАЊЕ
 - ПЛАНИРАНО УКРШТАЊЕ У НИВОУ
 - ПРАТЕЋИ САДРЖАЈИ ДТ-А
 - ПЛАНИРАНА НАЦИОНАЛНА БИЦИКЛИСТИЧКА СТАЗА
- ГРАНИЦА ОБУХВАТА ПЛАНА - ГРАНИЦА ОПШТИНЕ**
- ГРАНИЦА КАТАСТАРСКЕ ОПШТИНЕ**
- ГРАНИЦА НАЦИОНАЛНОГ ПАРКА "ФРУШКА ГОРА"**
- ГРАНИЦА ЗАШТИТНЕ ЗОНЕ НАЦИОНАЛНОГ ПАРКА**



НОСИЛАЦ ИЗРАДЕ ПЛАНА:		ОПШТИНА: ИРИГ	Печат и потпис:
ОБРАЗЛЖАЧ:		ОБЛАШТЕНО ЛИЦЕ: ЈП ЗАВОД ЗА УРБАНИЗАМ ВОЈВОДИНЕ НОВИ САД	Печат и потпис:
НАЗИВ ПЛАНА:	ПРОСТОРНИ ПЛАН ОПШТИНЕ ИРИГ		II - број: 2428
НАЗИВ КАРТЕ:	НАМЕНА ПРОСТОРА		Печат и потпис:
ОДГОВОРНИ ПЛАНИР:	ЗОРИЦА САНАДЕР, дипл.инж.арх.		
ПЛАНИР САРАДНИЦИ:	РАДОМИР ОБИЋ, дипл.инж.арх. БОРАН КОСТИЋ, дипл.инж.арх.		Датум: 2014. Број: 1



- ЗОНЕ ЦЕНТРАЛНИХ САДРЖАЈА**
- 1 УПРАВА И АДМИНИСТРАЦИЈА
 - 2 МЕСНА ЗАЈЕДНИЦА, МЕСНА КАНЦЕЛАРИЈА
 - 3 ПОШТА
 - 4 ОБРАЗОВАЊЕ
 - 5 ДЕЧАЈА УСТАНОВА
 - 6 ОСНОВНА ШКОЛА
 - 7 ЗДРАВСТВЕНА И СОЦИЈАЛНА ЗАШТИТА
 - 8 АМБУЛАНТА, АПОТЕКА
 - 9 КОМПЛЕКС СПЕЦ. БОЛНИЦЕ ЗА РЕХАБИЛИТАЦ. "ТЕРМАЛ" - (БАЊСКИ КОМПЛЕКС)
 - 10 КУЛТУРА
 - 11 ОБЈЕКАТ КУЛТУРНО ОБРАЗОВНОГ КАРАКТЕРА
 - 12 ВИШЕНАМЕНСКИ ОБЈЕКАТ ДОМ КУЛТУРЕ "ЦЕНТРАЛ"
 - 13 ЧИТАОНИЦА И БИБЛИОТЕКА
 - 14 СПОРТ И РЕКРЕАЦИЈА
 - 15 ФУДБАЛСКИ ТЕРЕН
 - 16 ВЕРСКИ ОБЈЕКТИ
 - 17 МАНАСТИР РАВАНИЦА
 - 18 ПРАВОСЛАВНА ЦРКВА
 - 19 КАТОЛИЧКА ЦРКВА
 - 20 ГРАНИЦА ЗОНЕ ЦЕНТРАЛНИХ САДРЖАЈА
- ЗОНЕ СТАНОВАЊА**
- 21 ПОРОДИЧНО СТАНОВАЊЕ
 - 22 ПОРОДИЧНО СТАНОВАЊЕ У ПРОСТОРНО КУЛТУРНО ИСТОРИЈСКОЈ ЦЕЛИНИ
 - 23 ВИШЕПОРОДИЧНО СТАНОВАЊЕ
- ЗОНЕ ПОСЛОВАЊА У ФУНКЦИЈИ ТУРИЗМА И УГОСТИТЕЉСТВА**
- 24 ПОСЛОВНИ ТУРИСТИЧКО УГОСТИТЕЉСКИ ОБЈЕКТИ
 - 25 ПОСЛОВНИ ТУРИСТИЧКО УГОСТИТЕЉСКИ КОМПЛЕКСИ
 - 26 ХОТЕЛ
- ЗОНЕ РЕКРЕАЦИЈЕ И ЕДУКАТИВНОГ ТУРИЗМА**
- 27 РЕКРЕАТИВНО ТУРИСТИЧКИ КОМПЛЕКСИ
- РАДНЕ ЗОНЕ**
- 28 РАДНИ КОМПЛЕКСИ
- КОМУНАЛНИ И ИНФРАСТРУКТУРНИ САДРЖАЈИ**
- 29 ЗОНЕ ЗЕЛЕНИХ ПОВРШИНА
 - 30 ПАРКОВСКЕ ПОВРШИНЕ
 - 31 ЗАШТИТНО ЗЕЛЕНИЛО
 - 32 КОМПЛЕКС НАЦИОНАЛНОГ ПАРКА ФРУШКА ГОРА У ОБУХВАТУ ПЛАНА - КОМПЛЕКС "ШУМАРИЈЕ"
 - 33 ПИЈАЦА
 - 34 НАСЕЉСКА ГРОБЉА
 - 35 ВОДОЗАХВАТ
 - 36 ПРЕЧИСТАЧ ОТПАДНИХ ВОДА
 - 37 МРС
 - 38 УЛИЧНИ КОРИДОРИ
 - 39 ПРУЖНИ КОРИДОР
 - 40 БЛОКОВСКЕ ПОВРШИНЕ У СКЛОПУ ВИШЕПОРОДИЧНОГ СТАНОВАЊА
 - 41 КАНАЛСКО ЗЕМЉИШТЕ - ПОТОК
 - 42 САОБРАЋАЈНИ ТЕРМИНАЛИ
 - 43 САОБРАЋАЈНИ ТЕРМИНАЛИ
 - 44 ССГ СТАНИЦА ЗА СНАБДЕВАЊЕ ГОРИВОМ
 - 45 АС АУТОБУСКА СТАНИЦА
- ПРЕГЛЕД ДОБАРА И ЗОНЕ ЗАШТИТЕ**
- 46 НЕПОКРЕТНА КУЛТУРНА ДОБРА
 - 47 СПОМЕНИК КУЛТУРЕ ОД ИЗУЗЕТНОГ ЗНАЧАЈА-МАНАСТИР РАВАНИЦА
 - 48 СПОМЕНИЦИ КУЛТУРЕ ОД ВЕЛИКОГ ЗНАЧАЈА:
 - 49 СПЦ Св. ЈОВАНА ПРЕТЕЧЕ
 - 50 КУЋА МИЛИЦИЕ СТОЈАДИНОВИЋ СРПКИЊЕ
 - 51 ЗОНЕ ЗАШТИТЕ НЕПОКРЕТНИХ КУЛТУРНИХ ДОБАРА (УЖА)
 - 52 ЗОНЕ ЗАШТИТЕ НЕПОКРЕТНИХ КУЛТУРНИХ ДОБАРА (ШИРА)
 - 53 ДОБРА КОЈА УЖИВАЈУ ПРЕДХОДНУ ЗАШТИТУ
 - 54 ПРОСТОРНО КУЛТУРНО ИСТОРИЈСКЕ ЦЕЛИНЕ
 - 55 СТАРО ЈЕЗГРО ВРДНИКА
 - 56 НОВА РУДАРСКА КОЛОНИЈА
 - 57 СТАРА РУДАРСКА КОЛОНИЈА
 - 58 ОБЈЕКТИ СА СТАТУСОМ ДОБАРА ПОД ПРЕДХОДНОМ ЗАШТИТОМ
 - 59 МЕМОРИЈАЛНИ КОМПЛЕКСИ, СПОМЕНИЦИ И СПОМЕН ОБЕЛЕЖЈА
 - 60 АРХЕОЛОШКИ ЛОКАЛИТЕТИ
 - 61 АРХЕОЛОШКИ ЛОКАЛИТЕТ "ВОДИЦЕ"
 - 62 ЗАШТИТА ПРИРОДЕ
 - 63 СТАНИШТЕ ЗАШТИЋЕНИХ ВРСТА И ПОДРУЧЈЕ ПЛАНИРАНО ЗА ЗАШТИТУ
 - 64 ЕКОЛОШКИ КОРИДОР ЛОКАЛНОГ ЗНАЧАЈА
 - 65 КОМПЛЕКС НАЦИОНАЛНОГ ПАРКА ФРУШКА ГОРА III СТЕПЕН ЗАШТИТЕ
 - 66 ЗАШТИТА ПРОСТОРА ОКО КОМПЛЕКСА СПЕЦИЈАЛНЕ НАМЕНЕ
 - 67 ГРАНИЦА ПРОСТОРА СА МЕРАМА ЗАШТИТЕ ОКО КОМПЛЕКСА СПЕЦИЈАЛНЕ НАМЕНЕ
 - 68 КЛИЗИШТА
 - 69 ЗОНЕ ПОТЕНЦИЈАЛНИХ КЛИЗИШТА
 - 70 ЛОКАЛИТЕТИ А И Б СА ЕЛЕМЕНТИМА ДЕТАЉНЕ РЕГУЛАЦИЈЕ
 - 71 ГРАНИЦА ГРАЂЕВИНСКОГ ПОДРУЧЈА = ГРАНИЦА ОБУХВАТА ПЛАНА
 - 72 ГРАНИЦА БАЊСКОГ ПОДРУЧЈА
 - 73 ГРАНИЦА НАЦИОНАЛНОГ ПАРКА ФРУШКА ГОРА (ЗАКОН О НАЦИОНАЛНИМ ПАРКОВИМА "Сл.гласник РС" БР. 39/93)
 - 74 ГРАНИЦА НАЦИОНАЛНОГ ПАРКА ФРУШКА ГОРА (ПППН "ФРУШКА ГОРЕ" ДО 2020)
 - 75 ГРАНИЦА ВИКЕНД ЗОНА

- САОБРАЋАЈНА ИНФРАСТРУКТУРА**
- 76 ДРЖАВНИ ПУТ II РЕДА бр.130 (није више ДП - уредба)
 - 77 ОПШТИНСКИ ПУТ
 - 78 ГЛАВНА НАСЕЉСКА САОБРАЋАЈНИЦА
 - 79 САБИРНА НАСЕЉСКА САОБРАЋАЈНИЦА
 - 80 ПРИСТУПНЕ НАСЕЉСКЕ САОБРАЋАЈНИЦЕ
 - 81 ЖЕЛЕЗНИЧКА ПРУГА - КОРИДОР У ИСТРАЖИВАЊУ
 - 82 САОБРАЋАЈНИ ТЕРМИНАЛИ
 - 83 АС АУТОБУСКА СТАНИЦА
 - 84 ССГ СТАНИЦА ЗА СНАБДЕВАЊЕ ГОРИВОМ

ОПШТИНА ИРИГ

ИЗМЕНЕ И ДОПУНЕ ПЛАНА ГЕНЕРАЛНЕ РЕГУЛАЦИЈЕ НАСЕЉА ВРДНИК

израдио: ОПШТИНА ИРИГ

одговорно лице: _____

инжењер израдио: ЈП "ПЛАН" РУМА

ОДГОВОРНИ УРБАНИСТА: Милена Павловић, дипл. инж.

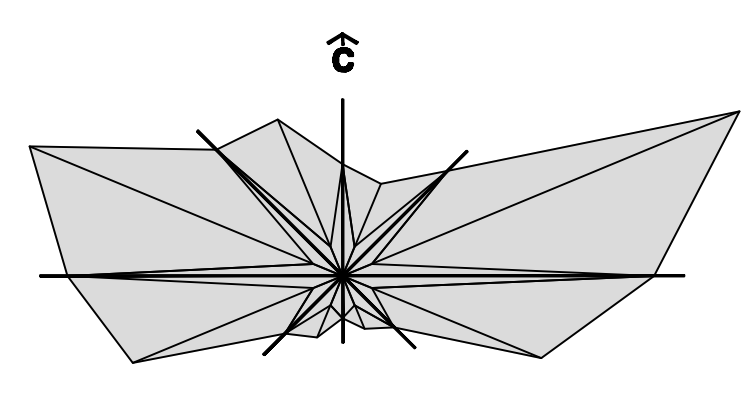
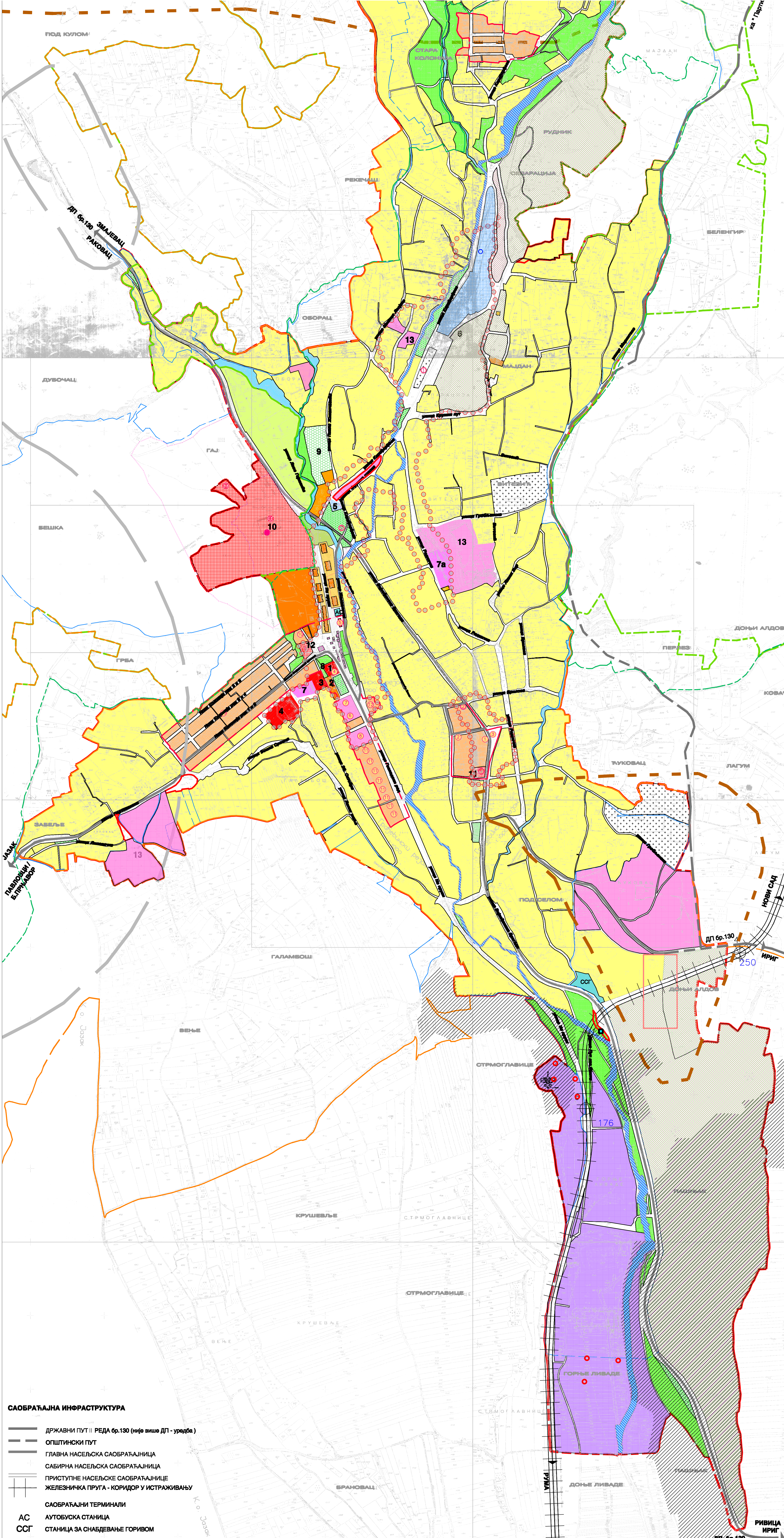
ОБРАЗЛАЖАЧ: Кочевчић Татјана, дипл. инж. арх.-мастер

САРАДНИЦИ: Петар Бурчић, дипл. инж. електр. Марија Бељ, дипл. инж. саобр.-мастер

ПОСТОЈЕЋА ФУНКЦИОНАЛНА ОРГАНИЗАЦИЈА У НАСЕЉУ СА ПРЕТЕЖНОМ НАМЕНОМ ПОВРШИНА

РУМА 2018. 2

Р 1:5000



- ЗОНЕ ЦЕНТРАЛНИХ САДРЖАЈА**
- 1 УПРАВА И АДМИНИСТРАЦИЈА
 - 2 МЕСНА ЗАЈЕДНИЦА, МЕСНА КАНЦЕЛАРИЈА
 - 3 ПОШТА
 - 4 ОБРАЗОВАЊЕ
 - 5 ДЕЧАЈА УСТАНОВА
 - 6 ОСНОВНА ШКОЛА
 - 7 ЗДРАВСТВЕНА И СОЦИЈАЛНА ЗАШТИТА
 - 8 АМБУЛАНТА, АПОТЕКА
 - 9 КОМПЛЕКС СПЕЦ. БОЛНИЦЕ ЗА РЕХАБИЛИТАЦ. "ТЕРМАЛ" - (БАЊСКИ КОМПЛЕКС)
 - 10 КУЛТУРА
 - 7 ОБЈЕКТ КУЛТУРНО ОБРАЗОВНОГ КАРАКТЕРА
 - 7a ВИШЕНАМЕНСКИ ОБЈЕКТ ДОМ КУЛТУРЕ "ЦЕНТРАЛ"
 - 8 ЧИТАОНИЦА И БИБЛИОТЕКА
 - 9 СПОРТ И РЕКРЕАЦИЈА
 - 9 ФУДБАЛСКИ ТЕРЕН
 - 10 ВЕРСКИ ОБЈЕКТИ
 - 10 МАНАСТИР РАВНИЦА
 - 11 ПРАВОСЛАВНА ЦРКВА
 - 12 КАТОЛИЧКА ЦРКВА
 - ГРАНИЦА ЗОНЕ ЦЕНТРАЛНИХ САДРЖАЈА
- ЗОНЕ СТАНОВАЊА**
- 13 ПОРОДИЧНО СТАНОВАЊЕ
 - 13 ПОРОДИЧНО СТАНОВАЊЕ У ПРОСТОРНО КУЛТУРНО ИСТОРИЈСКОЈ ЦЕЛИНИ
 - 13 ВИШЕПОРОДИЧНО СТАНОВАЊЕ
- ЗОНЕ ПОСЛОВАЊА У ФУНКЦИЈИ ТУРИЗМА И УГОСТИТЕЉСТВА**
- 13 ПОСЛОВНИ ТУРИСТИЧКО УГОСТИТЕЉСКИ ОБЈЕКТИ
 - 13 ПОСЛОВНИ ТУРИСТИЧКО УГОСТИТЕЉСКИ КОМПЛЕКСИ
 - 13 ХОТЕЛ
- ЗОНЕ РЕКРЕАЦИЈЕ И ЕДУКАТИВНОГ ТУРИЗМА**
- 13 РЕКРЕАТИВНО ТУРИСТИЧКИ КОМПЛЕКСИ
- РАДНЕ ЗОНЕ**
- 13 РАДНИ КОМПЛЕКСИ
- КОМУНАЛНИ И ИНФРАСТРУКТУРНИ САДРЖАЈИ**
- 13 ЗОНЕ ЗЕЛЕНИХ ПОВРШИНА
 - 13 ПАРКОВСКЕ ПОВРШИНЕ
 - 13 ЗАШТИТНО ЗЕЛЕНИЛО
 - 13 КОМПЛЕКС НАЦИОНАЛНОГ ПАРКА ФРУШКА ГОРА У ОБУХВАТУ ПЛАНА - КОМПЛЕКС "ШУМАРИЈЕ"
 - 13 ПИЈАЦА
 - 13 НАСЕЉСКА ГРОБЉА
 - 13 ВОДОЗАХВАТ
 - 13 ПРЕЧИСТАЧ ОТПАДНИХ ВОДА
 - 13 МРС
 - 13 УЛИЧНИ КОРИДОРИ
 - 13 ПРУЖНИ КОРИДОР
 - 13 БЛОКОВСКЕ ПОВРШИНЕ У СКЛОПУ ВИШЕПОРОДИЧНОГ СТАНОВАЊА
 - 13 КАНАЛСКО ЗЕМЉИШТЕ - ПОТОК
 - 13 САОБРАЋАЈНИ ТЕРМИНАЛИ
 - 13 САОБРАЋАЈНИ ТЕРМИНАЛИ
 - ССГ СТАНИЦА ЗА СНАБДЕВАЊЕ ГОРИВОМ
 - АС АУТОБУСКА СТАНИЦА
- ПРЕГЛЕД ДОБАРА И ЗОНЕ ЗАШТИТЕ**
- НЕПОКРЕТНА КУЛТУРНА ДОБРА
 - СПОМЕНИК КУЛТУРЕ ОД ИЗУЗЕТНОГ ЗНАЧАЈА-МАНАСТИР РАВНИЦА
 - СПОМЕНИЦИ КУЛТУРЕ ОД ВЕЛИКОГ ЗНАЧАЈА:
 - СПЦ Св. ЈОВАНА ПРЕТЕЧЕ
 - КУЋА МИЛИЦИЕ СТОЈАДИНОВИЋ СРПКИЊЕ
 - ЗОНЕ ЗАШТИТЕ НЕПОКРЕТНИХ КУЛТУРНИХ ДОБАРА (УЖА)
 - ЗОНЕ ЗАШТИТЕ НЕПОКРЕТНИХ КУЛТУРНИХ ДОБАРА (ШИРА)
 - ДОБРА КОЈА УЖИВАЈУ ПРЕДХОДНУ ЗАШТИТУ
 - ПРОСТОРНО КУЛТУРНО ИСТОРИЈСКЕ ЦЕЛИНЕ
 - СТАРО ЈЕЗГРО ВРДНИКА
 - НОВА РУДАРСКА КОЛОНИЈА
 - СТАРА РУДАРСКА КОЛОНИЈА
 - ОБЈЕКТИ СА СТАТУСОМ ДОБАРА ПОД ПРЕДХОДНОМ ЗАШТИТОМ
 - МЕМОРИЈАЛНИ КОМПЛЕКСИ, СПОМЕНИЦИ И СПОМЕН ОБЕЛЕЖЈА
 - АРХЕОЛОШКИ ЛОКАЛИТЕТИ
 - АРХЕОЛОШКИ ЛОКАЛИТЕТ "ВОДИЦЕ"
 - ЗАШТИТА ПРИРОДЕ
 - СТАНИШТЕ ЗАШТИЊЕНИХ ВРСТА И ПОДРУЧЈЕ ПЛАНИРАНО ЗА ЗАШТИТУ
 - ЕКОЛОШКИ КОРИДОР ЛОКАЛНОГ ЗНАЧАЈА
 - КОМПЛЕКС НАЦИОНАЛНОГ ПАРКА ФРУШКА ГОРА III СТЕПЕН ЗАШТИТЕ
 - ЗАШТИТА ПРОСТОРА ОКО КОМПЛЕКСА СПЕЦИЈАЛНЕ НАМЕНЕ
 - ГРАНИЦА ПРОСТОРА СА МЕРАМА ЗАШТИТЕ ОКО КОМПЛЕКСА СПЕЦИЈАЛНЕ НАМЕНЕ
 - КЛИЗИШТА
 - ЗОНЕ ПОТЕНЦИЈАЛНИХ КЛИЗИШТА
 - ЛОКАЛИТЕТИ А И Б СА ЕЛЕМЕНТИМА ДЕТАЉНЕ РЕГУЛАЦИЈЕ
 - ГРАНИЦА ГРАЂЕВИНСКОГ ПОДРУЧЈА = ГРАНИЦА ОБУХВАТА ПЛАНА
 - ГРАНИЦА БАЊСКОГ ПОДРУЧЈА
 - ГРАНИЦА НАЦИОНАЛНОГ ПАРКА ФРУШКА ГОРА (ЗАКОН О НАЦИОНАЛНИМ ПАРКОВИМА "Сл.гласник РС" БР. 39/93)
 - ГРАНИЦА НАЦИОНАЛНОГ ПАРКА ФРУШКА ГОРА (ПППН "ФРУШКА ГОРЕ" ДО 2020)
 - ГРАНИЦА ВИКЕНД ЗОНА

- САОБРАЋАЈНА ИНФРАСТРУКТУРА**
- ДРЖАВНИ ПУТ II РЕДА бр.130 (није дпт - уредба)
 - ОПШТИНСКИ ПУТ
 - ГЛАВНА НАСЕЉСКА САОБРАЋАЈНИЦА
 - САБИРНА НАСЕЉСКА САОБРАЋАЈНИЦА
 - ПРИСТУПНЕ НАСЕЉСКЕ САОБРАЋАЈНИЦЕ
 - ЖЕЛЕЗНИЧКА ПРУГА - КОРИДОР У ИСТРАЖИВАЊУ
 - САОБРАЋАЈНИ ТЕРМИНАЛИ
 - АС АУТОБУСКА СТАНИЦА
 - ССГ СТАНИЦА ЗА СНАБДЕВАЊЕ ГОРИВОМ

СКУПШТИНА ОПШТИНЕ ИРИГ

ИЗМЕНЕ И ДОПУНЕ ПЛАНА ГЕНЕРАЛНЕ РЕГУЛАЦИЈЕ НАСЕЉА ВРДНИК

нaruчилац израде: ОПШТИНА ИРИГ

овлашћено лице: _____

изошћилац израде: ЈПТ "ПЛАН" РУМА

ОДГОВОРНИ УРБАНИСТА: Милош Павловић, дипл. инж.

ОБРАЗЛАЖАЧ: Кочевчић Татјана, дипл. инж. арх.- мастер

САРАДНИЦИ: Петар Бурчић, дипл. инж. електр. Марија Беци, дипл. инж. саобр.- мастер

ПЛАНИРАНА ФУНКЦИОНАЛНА ОРГАНИЗАЦИЈА НАСЕЉА СА ПРЕТЕЖНОМ НАМЕНОМ ПОВРШИНА

РУМА 2018. **3** Р 1:5000