



ОПШТИНА ИРИГ

**ЛОКАЛНИ АКЦИОНИ ПЛАН ЗА УНАПРЕЂЕЊЕ ПОЛОЖАЈА
МИГРАНАТА НА
ТЕРИТОРИЈИ ОПШТИНЕ ИРИГ
ЗА ПЕРИОД 2018- 2022. ГОДИНЕ**

Ириг, април 2018. године

Садржај

УВОД.....	3
Уводна реч председника општине Ириг	3
Шта је Локални план акције за унапређење положаја миграната територији општине Ириг.....	5
Одлука Скупштине општине Ириг бр. 01-120-24/2018 од 31.05. 2018. године о усвајању Локалног акционог плана за унапређење положаја миграната на територији општине Ириг.....	Error! Bookmark not defined.
Захвалност учесницима/цама у процесу локалног акционог планирања	7
САЖЕТАК	7
Поглавље 1. Основни подаци о општини Ириг	10
Поглавље 2. Подаци о мигрантима на територији општине Ириг	14
Поглавље 3. Анализа ситуације и закључци	23
Поглавље 4. Приоритетне циљне групе	35
Поглавље 5. Општи и специфични циљеви.....	37
Поглавље 6. Активности.....	39
Поглавље 7. Ресурси/ буџет	53
Поглавље 8. Аранжмани за примену.....	53
Поглавље 9. Праћење и оцена успешности	55

УВОД

Уводна реч председника општине Ириг

Поштовани суграђани,

Савршен план не постоји, али планирање је неопходно, јер представља креирање будућности и проналажење ефикасних начина да се она досегне. Уважавајући ту мудрост, одлучили смо да створимо предуслове за предузимање одређених акција у будућности, пропусте да сведемо на минимум, а шансу да наша Општина оствари свој план за решавање питања миграната, повећамо.

Општина Ириг се налази у централном делу Срема на јужним падинама Фрушке горе, простире се на 226 км² и налази се на свега 12км од аутопута Београд–Загреб и на магистралном путу Шабац – Нови Сад.

Услед ратних дејстава на територији бивше СФРЈ у нашој Општини је крајем 1996. године било преко 3.500 избеглих лица. Број избеглих лица се до 2005.године смањило на 582 лица, ове године број избеглих износи 232 лица у статусу и 67 интерно расељених лица.

Број избеглих и ИРЛ се значајно смањило, али је још увек значајан. Њихова образовна и квалификациона структура са високом стопом незапослености је врло неповољна. Пошто је њихова оријентација да се интегришу у нашу средину **одлучио сам**, у складу са Националном стратегијом за решавање питања избеглих и ИРЛ, Националном стратегијом за смањење сиромаштва, Стратегијом развоја социјалне заштите, а у **циљу израде и доношења ЛАП-а, да формирам: Савет за управљање миграцијама и трајна решења**, кога чине:

Редни број	Сектор	Члан савета	
		Име и презиме	Институција
1.	Локална самоуправа	Миодраг Бебић	Заменик председника Општине
2.	Локална самоуправа	Милорад Влаховић	Повереник за избеглице
3.	Социјална заштита центар за социјални рад	Јелена Мићашевић	Стручни радник Центра за социјални рад Ириг
4.	Национална служба за запошљавање	Жељко Вишекруна	Правник
5.	Црвени крст	Бора Ћирић	Секретар Црвеног крста
6.	Цивилни сектор	Ана Богдановић	Балкански центар за миграције и хуманитарне активности
7.	Комесеријат за избеглице РС	Радмило Дедовић	Окружни кординатор Комесаријата за избеглице РС

Предложени Савет има задатак да уради Локални план акције за унапређење положаја миграната како би се значајно решили проблеми поменутих лица и потпуно интегрисали у нашу средину. Неопходно је идентификовати проблеме и анализом утврдити узроке да се у том правцу усмери акциони план.

Анализом треба одредити приоритете и одредити циљну групу, а у реализацију би се кренуло од постојећих људских ресурса којима располаже Општина Ириг.

Да би се обезбедила успешна имплементација акционог плана у буџету за 2018. годину предвиђена су средства у износу од 600.000,00 динара за пројекте који се финансирају из буџета Р.Србије као и средства у износу од 3 милиона динара за реализацију Регионалног стамбеног програма –Подпројекат 5 – Социјално становање у заштићеним условима а у складу са уговорним обавезама.

Савет за миграције и унапређење положаја миграната имаће пуну подршку локалне самоуправе и свих релевантних фактора Општине Ириг.

Сматрам да је овај документ логичан наставак општег, стратешког приступа локалне самоуправе развоју Општине и побољшању услова за живот грађана. Након усвајања и успешно започетог процеса примене неколико кључних стратешких докумената локалне заједнице - Стратегије одрживог развоја, Локалног акционог плана за децу и младе, успешно спровођење Локалног акционог плана за унапређење положаја миграната, даће допринос и даљој реализацији општих стратешких опредељења локалне самоуправе.

Посебно истичем да и овај документ јасно наглашава да је један од приоритета свих нас који управљамо овом Општином да обезбедимо боље услове живота за све избегле и интерно расељене који су нашли уточиште у Општини Ириг као и за тражиоце азила и мигранте. Иако тренутно у општини Ириг нема тражилаца азила и миграната у потреби без утврђеног статуса овим документом Општина би желела да покаже своју спремност да помогне колико може свим људима који се нађу на њеној територији.

Председник Општине
Стеван Казиморовић

Шта је Локални план акције за унапређење положаја миграната територији општине Ириг

У овом документу под процесом локалног акционог планирања унапређења положаја миграната подразумевамо процес доношења одлука о томе које промене значајне за живот избеглих¹, интерно расељених лица (ИРЛ)², повратника³ по основу споразума о реадмисији, тражилаца азила⁴ и миграната⁵ у потреби без утврђеног статуса намеравамо да остваримо у свом локалном окружењу у току предвиђеног временског периода. Тај процес се заснива на идентификовању најбољег начина ангажовања капацитета свих социјалних актера у заједници у планирању и примени плана. *Локални акциони план за унапређење положаја миграната* посматрамо као резултат процеса планирања или планску одлуку којом су дефинисани основни начини остваривања циљева развоја ове области живота локалне заједнице.

У оквиру овог документа, под избеглим и интерно расељеним лицима подразумевају се сва лица која су била изложена присилном напуштању својих домова и расељавању, због рата на простору бивших југословенских Република и Косова и Метохије, укључујући и она лица која су у међувремену стекла статус држављана Републике Србије али и даље имају нерешене егзистенцијалне проблема настале у току избегличког статуса. Повратници су сви они грађани Србије који су изгубили или нису имали право боравка у земљама ЕУ.

Стратешки оквир одрађен је у складу са политиком и правцима дефинисаним Националном стратегијом за решавање питања избеглих и интерно расељених лица и другим националним стратешким документима од значаја за ову област. Креирање и спровођење локалних акционих планова за унапређење

¹ Према Конвенцији УН о статусу избеглице (1951), **избеглица** је особа која је из основаног страха да ће бити прогоњена због своје расе, националне припадности, припадности одеђеној друштвеној групи или због политичког уверења, напустила своју државу и не може или због поманутог страха не жели да се у њу врати. Појам избеглице је Протоколом из 1967. год. проширен и на особе које су биле изложене ратним страдањима или другим облицима насиља и зато одлучиле или биле принуђене да напусте своју државу. (<http://en.wikipedia.org/wiki/Refugee>)

² **Интерно расељене особе** су оне које су биле присиљене да напусте своје домове, али су остале у границама своје државе. Разлози због којих су били присиљени да напусте своје домове могу бити различити: рат, насиље, угрожавање људских права, политички прогон или природне катастрофе (земљотрес, поплава и сл.). Зато што се налазе у границама своје земље, могућности њихове међународне заштите су ограничене. Иако их, за разлику од избеглица, не штити Специјална конвенција УН, и даље их штите национални закони, међународно хуманитарно право и међународни правни акти у области људских права. (http://www.articleword.org/index.php/Displaced_person).

³ Према Споразуму о реадмисији с ЕУ, **повратник** је лице које не испуњава или више не испуњава важеће услове за улазак, боравак или настањење на територији државе чланице ЕУ, уколико је доказано или ако је могуће на основу поднетих prima facie доказа веродостојно претпоставити да је то лице држављанин Србије.

⁴ **Тражиоци азила/ лица која траже азил** су лица која поднесу захтев за азил на територији Републике Србије, а о чијем захтеву није донета коначна одлука. То значи да су та лица, у складу са важећом законском регулативом, на територији Републике Србије затражила неки од видова међународне заштите на законом прописан начин. У складу са одредбама Закона које се односе на смештај и обезбеђивање основних животних услова за лица која траже азил Влада Републике Србије оснива центре у којима они бораве и у буџету обезбеђује средства за функционисање центара.

⁵ **Мигранти у потреби без утврђеног статуса** су на територију Републике Србије ушли из суседних земаља, а пореклом су из ратом захваћених подручја Блиског Истока и Африке. У складу са појачаним приливом миграната, Влада Републике Србије је 18. јуна 2015.године, основала Радну групу за решавање проблема мешовитих миграционих токова коју чине министри пет ресорних министарстава, укључујући представника Комесаријата за избеглице и миграције. Радна група је формирана са задатком да прати, анализира и разматра питања мешовитих миграционих токова у Републици Србији са посебним освртом на проблеме у овој области, даје анализе стања и предлоге мера за решавање уочених проблема и усклађивање ставова надлежних државних органа

избеглих и ИРЛ овде се третира као део ширег механизма смањења сиромаштва и социјалне искључености осетљивих друштвених група.

Локални план акције за унапређење положаја избеглих, ИРЛ и повратника доноси се за период од 5 година. Процес израде Локалног акционог плана за унапређење положаја мираната у општини Ириг, заснивао се на интерактивном приступу чије су основне методолошке карактеристике да је:

- локални – спроведен је у локалној заједници и уважава локалне специфичности
- партиципативан – укључио је различите битне актере процеса друштвено организоване подршке избеглим, ИРЛ и повратницима у локалној заједници
- утемељен на реалним околностима, расположивим ресурсима и потребама унапређења положаја избеглих, ИРЛ и повратника
- прилагођен ситуацији у локалној заједници, актерима и позитивној промени којој се тежи
- користи савремене методе планирања и анализе свих важних елемената потребних за доношење одлука
- подстиче одговоран однос различитих друштвених актера у локалној заједници

За потребе процеса, прикупљања и анализу основних података о положају и потребама миграната у општини Ириг, коришћени су следећи извори: резултати интервјуа са потенцијалним корисницима и састанака са локалним актерима, статистички подаци, различити извештаји и документи, подаци Комесаријата за избеглице Републике Србије, Општинског повереништва за избеглице, Центра за социјални рад, Црвеног крста, локалних невладиних организација итд. У допуни акционог плана за решавање проблема повратника, коришћени су подаци прикупљени кроз анкету коју је спровео Комесаријат за избеглице и миграције у оквиру пројекта СДЦ. Допуна ЛПА извршена је током децембра 2015. године. Коначно, у ажурирању овог документа коришћени су и подаци анкете коју је КИРС уз помоћ повереништва спровео током лета и јесени 2015. године.

У складу са Чланом 12. Закона о управљању миграцијама формиран је локални савет за управљање миграцијама (у даљем тексту: Савет за миграције) ради обављања саветодавних послова у вези са управљањем миграцијама на територији Општине.

Савет за миграције чине представници/це локалне самоуправе као носиоци процеса и формални доносиоци овог документа, укључујући повереника за избеглице и институције система које се на локалном нивоу баве питањима миграција. Улога и надлежност Савета је да:

- прати и извештава Комесаријат за избеглице и миграције Републике Србије као и органе управљања Општине о миграционим кретањима на територији Општине
- предлаже програме, мере и планове активности ради ефикасног управљања миграцијама
- координира радом органа на локалном нивоу чији је рад значајан за област управљања миграцијама

- пружа податке од значаја за израду стратешких докумената из области миграција, размењује информације и учествује на састанцима од значаја за процес планирања
- активно учествује у изради и иновирању Локалног акционог плана, дефинише коначни текст документа и предлаже га органима управљања на усвајање
- обезбеди потребне податке непосредно од циљних група и социјалних актера у систему подршке избеглим, интерно расељеним лицима, повратника и миграната
- примењује усвојене методе планирања током процеса планирања
- дефинише циљеве, правце развоја и сарађује са различитим релевантним локалним и републичким актерима
- планира праћење и оцењивање успешности примене Локалног акционог плана
- унапређује сопствене капацитете за планирање кроз одговарајуће обуке
- предузима друге послове у области управљања миграцијама на територији Општине у складу са Законом о управљању миграцијама

Одлука Скупштине општине Ириг бр. 01-120-24/2018 од 31.05. 2018. године о усвајању Локалног акционог плана за унапређење положаја миграната на територији општине Ириг.

Захвалност учесницима/цама у процесу локалног акционог планирања

У циљу израде Локалног акционог плана за унапређење положаја миграната у општини Ириг, формиран је Савет за миграције и трајна решења кога чине представници локалне самоуправе као носиоца процеса и формалног доносиоца овог документа, укључујући и Повереништво за избеглице; институције система које се на локалном нивоу баве питањима избеглих и ИРЛ, и повратника; невладиних организација које делују у локалној заједници и Комесаријата за избеглице Републике Србије.

Остали актери укључени у сам процес локалног акционог планирања су били представници различитих институција, организација и група, укључујући и групе потенцијалних корисника који су повремено учествовали у консултативном процесу. Кроз организовање тематских радионица пружио је Дански савет за избеглице, док је сама израда финалног документа реализована уз подршку Комесаријата за избеглице и миграције Републике Србије.

САЖЕТАК

Локални акциони план за унапређење положаја миграната на територији општине Ириг (2018- 2022.године) је плански документ усмерен на проналажење ефикасних и одрживих решења за питања избеглих, интерно расељених лица, повратника по основу споразума о реадмисији, тражилаца азила и миграната у потреби без утврђеног статуса у локалној заједници.

Према подацима Комесаријата за избеглице и миграције Републике Србије на територији општине Ириг евидентирано је 232 избеглих и 67 интерно расељених лица, без евидентираних повратника по основу о рeadмисији и миграната без утврђеног статуса.

У складу са Националном стратегијом за смањење сиромаштва као и демографском ситуацијом у општини Ириг и њеним социјалним профилем, потребно је, систематски и плански супроставити се оваквим трендовима, између осталог и активним мерама стамбеног збрињавања најугроженијих категорија избеглих, интерно расељених лица и повратника.

Општи циљ Локалног акционог плана је: Побољшати социјално-материјални положај избеглих, интерно расељених лица и повратника по основу споразума о рeadмисији на територији општине Ириг решавањем њихових стамбених потреба и подстицањем економског оснаживања, као и обезбедити предуслове за решавање проблема миграната јачањем капацитета локалне самоуправе и промовисањем толеранције према тражиоцима азила и мигрантима у потреби без утврђеног статуса.

Приоритетне циљне групе овог плана су: вишечлане и вишегенерацијске породице, самохрани родитељи, старачка домаћинства укључујући самце, радно способни - незапослени избегли, интерно расељени и повратници, нарочито они из породица које имају члана који је особа са инвалидитетом, хронично болестан или дете са сметњама у развоју.

Специфични циљеве Локалног акционог плана

- **специфични циљ 1:**

У периоду од 2018. до 2022. године у складу са популационом политиком Општине обезбедити услове за решавање стамбеног питања за најмање 20 породица избеглих, ИРЛ и повратника кроз програм откупа сеоских кућа са окућницом.

- **специфични циљ 2:**

У периоду 2018. до 2022. године трајно решити стамбено питање за најмање 80 породица избеглих, интерно расељених лица и повратника доделом грантова у грађевинском материјалу за довршетак започете градње, или адаптацију неусловних стамбених објеката.

- **специфични циљ 3:**

У периоду 2018. до 2022. године трајно решити стамбено питање за најмање 20 породица избеглих, интерно расељених лица и повратника доделом монтажних кућа.

- **специфични циљ 4:**

У периоду од 2018. до 2022. године, решити стамбено питање за најмање 20 породица избеглих лица изградњом стамбених јединица са могућношћу куповине на парцели коју би обезбедила општина Ириг.

- **специфичан циљ 5:**

У периоду 2018. до 2022. године изградити стамбену зграду социјалног становања у заштићеним условима за најмање 13 породица избеглица на опредељеној и инфраструктурно опремљеној локацији.

- **специфични циљ 6:**

У периоду 2018. до 2022. године економски оснажити најмање 80 породица избеглих, интерно расељених лица и повратника доделом грантова за доходне активности

- **специфичан циљ 7:**

У периоду од 2018. до 2022. године створити услове за јачање толеранције и разумевање потреба тражиоца азила и миграната у потреби без утврђеног статуса унапређењем квалитета живота у локалној заједници кроз побољшање комуналних услуга, опремањем простора за здравствене, едукативне, културно - уметничке и друге услуге, кроз опремање дечијих и спортских игралишта,

- **специфичан циљ 8:**

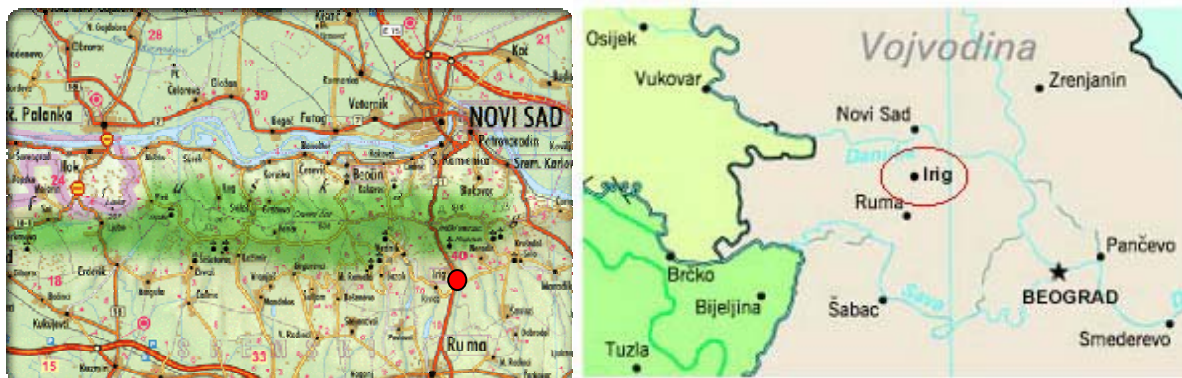
У периоду од 2018. до 2022. године омогућити континуирано спровођење активности усмерених на разумевање културолошких различитости између тражилаца азила и/или миграната у потреби без утврђеног статуса и примајуће средине развојем дијалога и организовањем тематских радионица, округлих столова и других активности усмерених ка отклањању предрасуда и бољем разумевању њихових потреба ,

- **специфичан циљ 9:**

У периоду од 2018. до 2022. године омогућити јачање капацитета институција локалне самоуправе у управљању миграцијама кроз обуку кадрова за израду пројектних предлога у циљу обезбеђивања средстава намењених мигрантима.

Реализација пројектних активности, као и оцена успешности примене Локалног акционог плана и доношења евентуалних корективних мера дефинисани су планом мониторинга (праћења) и евалуацие (оцењивања). У току периода имплементације, припремаће се редовни годишњи извештаји, а локална јавност ће се редовно обавештавати о свим спроведеним активностима.

Поглавље 1. Основни подаци о општини Ириг



Општина Ириг се налази северним делом на фрушкогорским обронцима, а јужним у равном Срему тако да постоје одлични природно географски услови за економски развој, такође пролаз магистралног пута Београд – Шабац повољно утиче на развој транспортне мреже као и на развој економије и друштва.

Према попису из 2011. године, општина Ириг имала је 11.067 становника од којих се 32,44% се бавило пољопривредом, а од укупног броја 51,55% чиниле су жене.

Према старосној структури удео становника од 0-9 година износио 9,24%, од 9 до 19 било је 12,90%, од 20 до 60 – 52,68%, а преко 60 година било је 24,86% док 0,3% се водили као непознато.

ОПШТИНА ИРИГ	
Укупно	Укупно у процентима
0-9	9,24%,
9-19	12,90%,
20-60	52,68%
преко 60	24,86%
непознато	0,3%

Према образовној структури удео становништва у општини Ириг износи:

ОПШТИНА ИРИГ	
Укупно	9499
Без школске спреме	237
Непотпуно основно образовање	1491
Основно образовање	2409
Средње образовање	4594
Више образовање	335
Високо образовање	411
Непознато	22

Најбројније националне мањине су Мађари према попису од 2011. године и то са 6,61% ,Југословени са 2,39%, Хрвати са 2,34%, и остале националне мањине заступљене са 1%. С обзиром на то да се највећи број становника изјаснио као српске националности 79,49%, најзаступљенија је хришћанска православна вероисповест.

Међутим, у односу на попис из 2002. године у општини Ириг евидентирано је 1262 становника мање, односно скоро 10%. Општина Ириг предузима бројне кораке у циљу повећања броја становништва. Једна од мера популационе политике у циљу повећања броја становника су новчане помоћи за свако рођено дете а не само за прво рођено дете како је до сада било. Поред тога општина Ириг је ослободила обавезе плаћања боравка деце у вртићима за треће и четврто дете као и за децу из социјално угрожених породица. Дом здравља Ириг организује едукацију становништва– „Школа родитељства“ ради подизања свести о значају породице за друштво и о одгајању деце.

На територији општине Ириг налази се 12 насељених места (укључујући сам град у коме живи око 5.000 становника)

Насељена места општине Ириг	Број становника
Ириг	4474
Ривица	619
Врдник	3192
Јазак	979
Мала Ремета	130
Шатринци	369
Добродол	107
Нерадин	480
Кр.Прњавор	247
Крушедол	350
Гретег	76
Велика Ремета	44

Најважнија привредна грана у структури иришке привреде је пољопривреда, на шта су утицали, пре свега, природни фактори, односно, повољан састав земљишта. Највећим делом људи су се бавили гајењем винове лозе и воћа, као и ратарством и сточарством.

Значајна предузећа су на територији општине Ириг: Индустрија меса "Змајевац" Ириг, "Плантер" доо Шабац- Ириг, „Лира-мих“ Ириг, "Плантен" доо Ириг, "РДС груп" Врдник, "Еко-метал" Врдник, "Ротес-груп Лола ФОР" Врдник, Фабрика воде "Јазак", Млекара "Крушедол", Винарија "Ковачевић" Ириг, Винарија "Мачков подрум" Ириг, Винарија „ Деурић“ Мала Ремета, „ЗЗСремска поља" Ириг, "Тома палете" Ириг, "Руднап-аграр" Ириг, "Атос-винум" Мала Ремета, "Полино-аграр" Мала Ремета, "Аква Премиер" Врдник, СБР "Термал" Врдник и други.

Просечна зарада у Општини Ириг за новембар 2017. године износи 35.678 динара, проценат становништва који користи неку врсту социјалне помоћи је 15% према подацима Центра за социјални рад. Најважнија привредна грана у структури Иришке привреде је пољопривреда, на шта су утицали пре свега природни фактори, односно, повољан састав земљишта. Највећим делом људи се баве гајењем винове лозе и воћа као и ратарством и сточарством. На територији Општине тренутно има регистрованих око 1100 пољопривредних газдинстава.

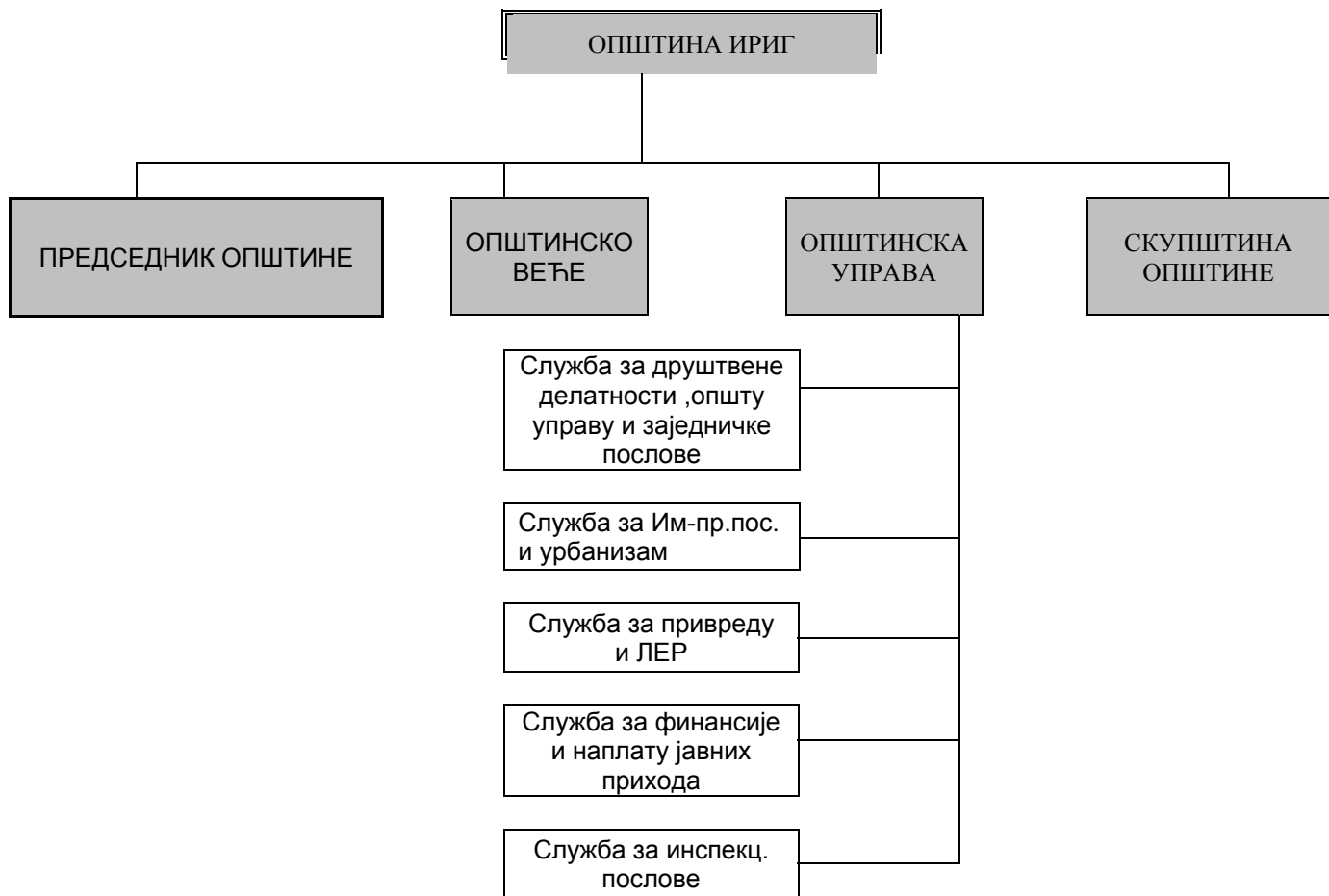
Поред пољопривреде присутне су и друге делатности: прехранбена, метало-прерађивачка индустрија, трговина, грађевинарство, угоститељство, а последњих година све већи значај се придаје туризму. Узимајући у обзир релевантне расположиве параметре животне средине, стања у коме се налази животна средина у општини Ириг је релативно задовољавајуће. Не постоје значајни загађивачи воде, ваздуха и земљишта.

Приватно предузетништво, нарочито у области производних делатности налази се на узлазној путањи.

Путна мрежа Општине је добро развијена, а изградњом фрушкогорског коридора односно тунела кроз Фрушку Гору значајно ће се поправити путна мрежа. Општина Ириг ће се приближити Новом Саду и створиће се услови за лакши, бржи и повољнији транспорт свих роба и услуга. Приближавањем Ирига Новом Саду интересовање за улагање у општину Ириг ће се знатно повећати. Струја и вода су у сваком домаћинству, гасификација је извршена у насељу Ириг, индустријској зони и спроведена је до насељеног места Ривица а од ове године гасификација ће бити спроведена и у свим насељеним местима општине Ириг што ће олакшати живот и рад грађана на територији општине а самим тим и повећати интересовање за улагање и изградњу како стамбених тако и пословних објеката у општини Ириг. Упоредо са гасификацијом биће извршено и постављање оптичког кабла за сва насељена места у општини Ириг што ће омогућити и олакшати комуникацију и створити услове за коришћење савремених информационих технологија.

У фази реализације су пројекти за обнављање и подизање зелених површина и заштиту вода. Активности се усмеравају на очување и заштиту природе са израженим еколошким, васпитним, образовним, туристичким и рекреативним значајем.

ЛОКАЛНИ АКЦИОНИ ПЛАН ЗА УНАПРЕЂЕЊЕ ПОЛОЖАЈА МИГРАНАТА НА ТЕРИТОРИЈИ ОПШТИНЕ ИРИГ



Организациона структура општине Ириг

Поглавље 2. Подаци о мигрантима на територији општине Ириг

Избијањем ратних дејстава на подручју бивше Југословенске Републике долази до ратних разарања које је многе породице натерало на напуштање својих домова у циљу спасавања голог живота својих чланова. Нормално је да се код категорије избеглих као социјалне групе и ИРЛ манифестује сиромаштво у материјалном смислу, а затим присутни су проблеми у приступу основним људским правима (као што су својина, документа, слобода кретања) и услугама (приступ здравственој заштити, социјалној помоћи, образовању итд.), разним правним проблемима и психосоцијалним проблемима услед друштвеног искључења, маргинализације, дискриминације. Ако говоримо о материјалном сиромаштву, процене и истраживања показују да је сиромаштво у наведеној категорији дупло веће него у укупној популацији (око 12% људи у укупној популацији и око 25% међу избеглицама и ИРЛ је на линији или испод линије сиромаштва у Србији).



Нагла промена социјалног, економског и културног контекста у ком живе ставио их је у позицију ускраћености бројних ресурса: прихода, имовине, друштвених мрежа и емотивне сигурности. Избегла и ИРЛ се осећају као људи који нигде не припадају. Због дугог периода ратова, политичких тензија, честих промена услова за повратак у земљу порекла и лоше економске ситуације у региону они још увек нису у стању да донесу јасну одлуку о својој будућности - да ли да остану у Србији или да се врате у земљу порекла.

Кретање избеглих и интерно расељених лица на подручју општине Ириг у периоду од 1991-1999. година

Прва избегла лица на територију општине Ириг дошла су крајем 1991. године, и то прво из Хрватске. Тада је евидентирано 1439 избеглих лица, а након ратних дејстава у Босни и Херцеговини долазе и из те бивше југословенске републике. До 1993. године на територији општине Ириг боравило је преко 2525 избеглих лица. Сваке наредне године број избеглих лица се повећавао те је 1995. године на нашој територији боравило 3.023 избеглих лица, 1999. године евидентирано је око 3500 избеглих и прогнаних лица и 67 расељених лица са територије АП Косово и Метохија.

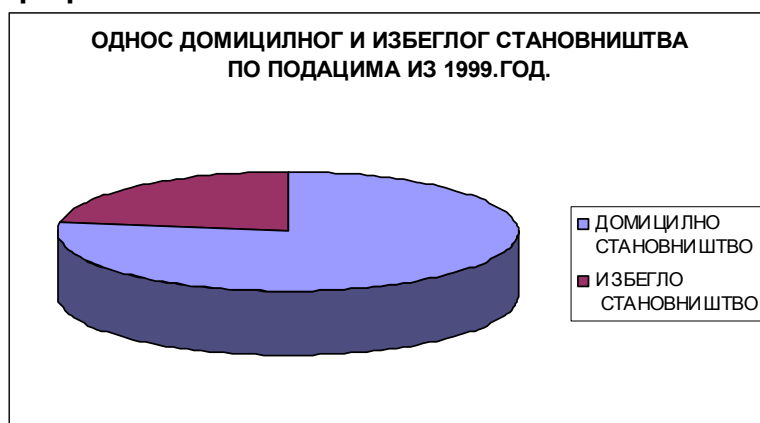
ЛОКАЛНИ АКЦИОНИ ПЛАН ЗА УНАПРЕЂЕЊЕ ПОЛОЖАЈА МИГРАНАТА НА ТЕРИТОРИЈИ ОПШТИНЕ ИРИГ

Табела 1. Кретање избеглих и ИРЛ и њихов однос према домицилном становништву за период 1991- 2005 у општини Ириг

	1993 година	1995 година	1998 година	1999	2005
Број становника	11.696	11.696	11.696	11.696	12.329
Број избеглих лица	2525	3023	3500	2911	582
Број интерно расељених лица	-	-	-	104	57

Када се посматра однос домицилног становништва и избеглог становништва по подацима из 1999. године долазимо до закључка да је сваки трећи становник наше Општине био избегло лице, што илуструјемо графиконом 1.

Графикон 1



Последња ревизија избегличког статуса на територији Републике Србије вршена је од новембра 2004. до краја јануара 2005. године, те на основу исте на територији наше Општине за 582 лица потврђен је избеглички статус.

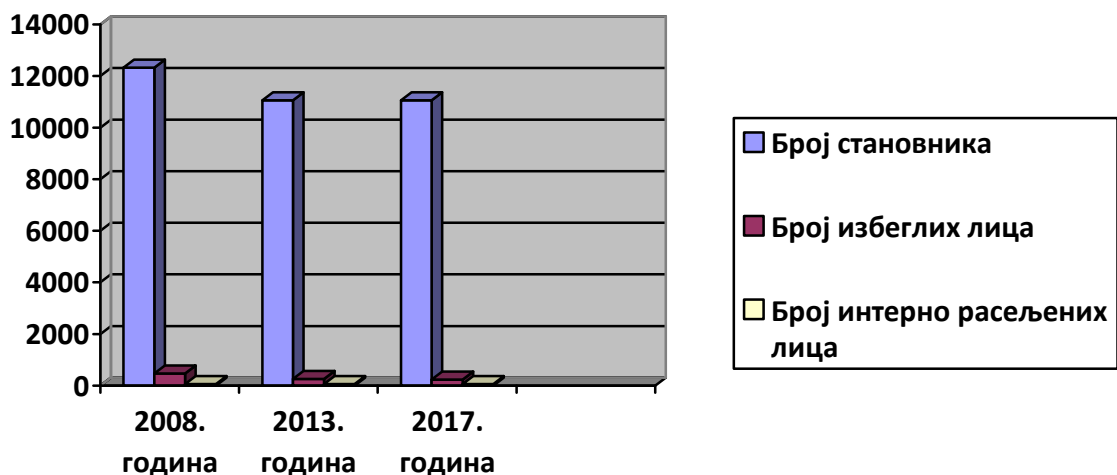
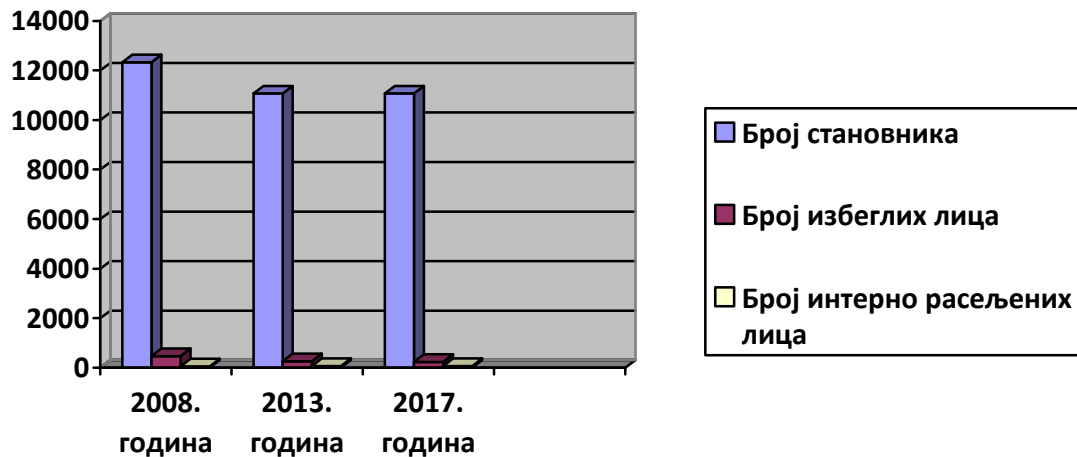
Табела 2. Кретање избеглих и ИРЛ и њихов однос према домицилном становништву у општини Ириг за период 2008-2017. године приказан је графиконом 2.

	2008. година	2013. година	2017. година
Број становника	12.329	11.067	11.067
Број избеглих лица	468	261	232
Број интерно расељених лица	57	67	67

ЛОКАЛНИ АКЦИОНИ ПЛАН ЗА УНАПРЕЂЕЊЕ ПОЛОЖАЈА МИГРАНАТА НА ТЕРИТОРИЈИ ОПШТИНЕ ИРИГ

Из табеле произилази да је највећи број избеглих лица прихватио држављанство Р.Србије, укинуло статус избеглог лица и регулисало пребивалиште и лична документа у Р.Србији.

Графикон 2.

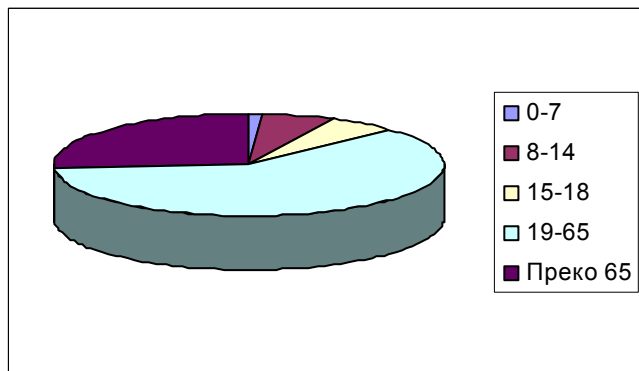


Да бисмо извели одговарајуће релевантне закључке дајемо табеларни приказ старосне, полне и образовне структуре на основу података по последњој ревизији избегличког статуса 2004. године.

Табела 3. Табеларни приказ броја избеглих лица по последњем попису 2004/2005, критеријум старосна сруктура.

Старост (године)	Број избеглих лица и ИЛР	%
0-7	5	1,01
8-14	37	6,33
15-18	32	5,47
19-65	357	61,29
Преко 65	151	25,90
УКУПНО:	582	100,00

Графикон 3.



Табела 4. Табеларни приказ броја избеглих лица по последњем попису 2004, критеријум полна сруктура.

Полна структура	Избегла и интерно расељена лица	%
мушкарци	288	49,49
жене	294	50,51
УКУПНО:	582	100

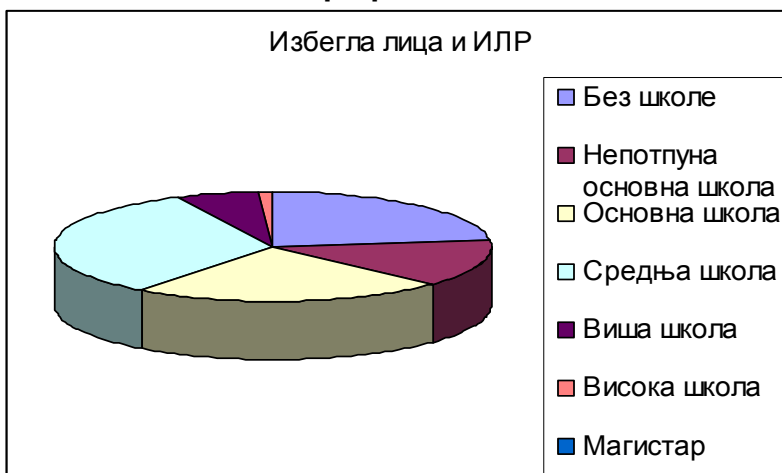
Графикон 4.



Табела 5. Табеларни приказ броја избеглих лица, образовна структура избеглих и интерно расељених лица.

Образовање	Избегла лица и ИЛР	%
Без школе	135	23,02
Непотпуна основна школа	81	13,96
Основна школа	134	23,17
Средња школа	190	32,66
Виша школа	36	6,19
Висока школа	6	1,01
Магистар	0	0
УКУПНО:	582	100

Графикон 5.



Подаци на основу последње ревизије избегличког статуса на територији Републике Србије 2005. године, показују да на територији наше Општине од око 480 радно способних лица са избегличким статусом свега је 83 званично запослено док остали раде углавном сезонске и повремене послове без пријаве запослења.

Табела 6. Табеларни приказ укупног броја избеглих лица по критеријуму запослености

Радни однос (од 15 год.)	Интерно расељена	Избегла лица
Студент/ученик	11	70
Запослени	25	58
Повремено запослени	10	18
Пензионисани	2	81
Незапослени	9	355
УКУПНО:	57	582

Графикон 6



Од потписивања Споразума о реадмисији с ЕУ 2007. године, у Ириг се, кроз програме организованог повратка које ИОМ раније спроводио, није било повратника.

Колективни центри

На територији општине Ириг постојала су два званична колективна центра у којима су била смештена избегла лица из Р.Хрватске и БИХ и то:

1. Хотел Венац на Иришком венцу – укупно 46 лица
2. Самачки хотел у Врднику – укупно 136 лица

Поред званичних, на територији општине Ириг постојала су и два незванична – безусловна колективна центра и то:

1. Школа Прњавор у Крушедолском Прњавору – укупно 26 лица
2. Објекти зем.задруге „Ново доба“ у Иригу- укупно 20 лица

Наведени објекти су кориштени за смештај избеглих лица до 2004.године када су изграђена два избегличка насеља и то у Крушедолском Прњавору 1999.године за 20 породица и у Ривици 2004.године за 22 породице.

1. Тражиоци азила и мигранти у потреби без утврђеног статуса

У великој мери, због свог стратешког и геополитичког положаја, Западни Балкан је постао битна тачка на једној од главних миграторних рута на путу ка ЕУ. Током 2015. године, државну границу Србије прешло је више од пола милиона миграната са Блиског Истока, Азије и Африке, готово тридесет пута више у односу на целу 2014. годину. Чињеница да је од тог броја укупно поднето мање од 700 захтева за азил, говори да жељена дестинација миграната није Србија, већ државе чланице Европске уније. Овакав развој ситуације ствара притисак на институције које се баве управљањем миграцијама како у организационом тако и у финансијском погледу јер управљање миграцијама представља комплексан процес који захтева планско и организовано поступање, као и координисан приступ и континуирану сарадњу свих релевантних органа.

2. Досадашње активности на територији Општине у односу на избегла, интерно расељена лица и повратнике по основу споразума о реадмисији

Општина се брине о избеглим, интерно расељеним лицима и повратницима на законом прописан начин и преко институција које су за то надлежне, а то су: Повереништво за избеглице и миграције Општине које води административне и друге послове, Црвени крст, Центар за социјални рад Ириг, Дом здравља Ириг и НВО.

Повереништво за избеглице и миграције општине Ириг свој рад у целости заснива на законским прописима, међународним конвенцијама и инструкцијама и упутствима Комесаријата за избеглице и миграције. Повереништво има дугогодишње искуство и знања у овој области и директно се бави решавањем многих проблема ових људи, како административних, тако и

личних. Основни послови Повереништва су послови на изради предлога решења о признавању и укидању избегличког статуса, евиденција промене адреса боравка, припремање предмета за израду нових избегличких легитимација и

дупликата изгубљених или уништених, израда прелога закључака о исправци грешака у личним подацима, упис и евиденција лица расељених са КиМ и све промене везане за њихов статус, издавање разних потврда и уверења. Повереништво је по инструкцијама Комесаријата организовало и спроводило све пописе избеглица и интерно расељених лица као и регистрацију за бирачке спискове, па чак и учествовало у самом спровођењу избора. У свим својим активностима Повереништво је имало подршку и помоћ локалне самоуправе. Повереништво за избеглице у пружању што комплетније и ефикасније помоћи корисницима активно сарађује са Службом друштвених делатности општине Ириг, службом за имовинско правне послове и урбанизам, финансијском службом општине, организацијом општинског одбора Црвеног крста, Центром за социјални рад општине Ирига и Балканским центром за миграције и хуманитарне активности.

3. Трендови и миграције

Од евидентираних лица у избегличкој популацији извештан број избеглих лица се успешно интегрисао, услед дужине миграцијског стажа, образовања и других околности. Општина је представљала примамљиву дестинацију за ову популацију те се велики број лица настанио.

На територији општине Ириг регистровано је око 3500 избеглих лица и 126 интерно расељених лица. Унутар избегличке и расељеничке популације миграције трају и данас у погледу промене места боравка како у Општини тако и на територији целе Републике Србије. Број лица која су укинула статус ради регулисања пребивалишта износи 1772. Евидентиран је податак да је са територије отишло 1496 избеглих и 59 ИРЛ, а дошло 3500 избеглих и 126 ИРЛ. Напомиње се да се изнете бројке односе само на промене регистроване у Повереништву не представљају потпун и до краја поуздан податак.

Највећи проблем је радни ангажман појединих припадника избегличке и расељеничке популације, као и повратника по Споразуму о реадмисији. За поједине је евидентан и проблем необразовања, језичка баријера, непоседовање личних докумената и сл.

Почетком септембра 2015. године, Влада Републике Србије је усвојила **План реаговања у случају повећаног прилива миграната са проценом потреба**. План реаговања дефинише мере, активности, људске, финансијске и друге ресурсе неопходне за пружање ургентног смештаја мигрантима и неометаног приступа њиховим правима. План дефинише и обавезе и улогу јединица локалне самоуправе у смислу управљања мешовитим миграцијама на својој територији.

У великој мери су остварени специфични циљеви из претходног Локалног акционог плана пре свега у стамбеном збрињавању породица као и у програмима доходовних активности. Велики значај у решавању специфичних циљева из ЛАП-а има Регионални стамбени програм који је обухватио велики број породица како кроз реализоване пројекте тако и кроз пројекте проширења Регионалног стамбеног програма. Из средстава Регионалног стамбеног програма биће збринута и најугроженија категорија социјално угрожених лица изградњом 13 станова. Локални акциони план је изузетно значајан јер је јасно показао потребе

свих категорија миграната за решавањем стамбених и економских проблема као и за унапређењем квалитета живота у локалној заједници кроз побољшање комуналних, здравствених, едукативних, културних и других услуга.

Искуство из претходног ЛАП-а је показало да су добро предвиђене потребе избеглих, прогнаних, расељених лица и азиланата као и да су у највећој мери потребе и реализоване.

У овом ЛАП-у предвиђена је нова категорија односно тражиоци азила и мигранати у потреби без утврђеног статуса са њиховим потребама које су приказане кроз специфичне циљеве.

Програми и пројекти за избегле и ИРЛ који су до сада реализовани, као и они који су у току, бавили су се решавањем следећих питања: становање, економско оснаживање, лична документација, спајање раздвојених породица и социјално-правна подршка. Ови програми и пројекти дају правце и за будући рад на унапређењу положаја избеглих, интерно расељених лица, тражиоца азила и миграната у потреби без утврђеног статуса.

Пре 2013. године спроведено је неколико пројеката у сарадњи са СДЦ-ом и ИНТЕРСОС-ом. Општина Ириг је уступила плацеве без надокнаде и извршила инфраструктурно опремање плацева и то у Крушедолском Прњавору и Ривици.

1. Током 1999. године изграђено је избегличко насеље по принципу самоизградње у Крушедолском Прњавору и то 20 стамбених јединица - донатор СДЦ.
2. Током 2003/2004 године изграђене су 22 стамбене јединице по принципу самоизградње у месту Ривица - донатор СДЦ
3. Током 2008. године подигнуто је 8 монтажних кућа од којих 7 у Крушедолу а једна у Крушедолском Прњавору – донатор ИНТЕРСОС

У периоду трајања претходног ЛАП-а, у општини Ириг реализовано је више различитих програма и пројеката намењених избеглим и интерно расељеним лицима:

1. У периоду од 2013. до краја 2017. године у складу са популационом политиком Општине за решавање стамбеног проблема за породице избеглих и интерно расељених лица обезбеђено је 4 куће са окућницом и малим грантом у грађевинском материјалу и/или опреми- финансирано из средстава буџета Р. Србије уз учешће општине до 10%
2. У периоду од 2013. до краја 2017. године трајно је решено стамбено питање за 16 породица избеглих и интерно расељених лица доделом грантова у грађевинском материјалу за довршетак започете градње и адаптацију безусловних стамбених објеката- финансирано из средстава буџета Р. Србије уз учешће општине до 10%
3. У периоду од 2013. до краја 2017. године економско је оснажено 29 породица избеглих и интерно расељених лица доделом грантова за доходовне активности - финансирано из средстава буџета Р. Србије уз учешће општине до 10%
4. У периоду од 2013. до краја 2017. године трајно је решено стамбено питање за 7 породица избеглих и интерно расељених лица доделом монтажних кућа - финансирано из средстава Развојног фонда савета Европе (РХП – Потпројекат 2)

5. У периоду од 2013. до краја 2017. године трајно је решено стамбено питање за 26 породица избеглих и интерно расељених лица доделом грантова у грађевинском материјалу за довршетак започете градње и адаптацију неусловних стамбених објеката- финансирано из средстава Развојног фонда савета Европе (РХП- Потпројекат 2)
6. У периоду од 2013. до краја 2017. године у складу са популационом политиком Општине за решавање стамбеног проблема за породице избеглих и интерно расељених лица обезбеђено је 15 кућа са окућницом и малим грантом у грађевинском материјалу и/или опреми- финансирано из Развојног фонда савета Европе (РХП- Потпројекат4)
7. У току 2017.године отпочео је пројекат стамбеног збрињавања избеглих и интерно расељених лица доделом гранта у грађевинском материјалу за завршетак започете градње или адаптацију неусловног стамбеног објекта где је извршен одабир 6 породица. Тренутно је у току припрема спецификације грађевинског материјала за спровођење јавне набавке за избор најповољнијег понуђача након чега следи додела грађевинског материјала - финансирано из средстава буџета Р.Србије уз учешће општине до 10%



Регионални стамбени програм, Потпројекат 4- – откуп сеоских кућа породица Санадер Кременовић Миреле.



Регионални стамбени програм, Потпројекат 4- – откуп сеоских кућа породица Грбић Боре

Захваљујући Регионалном стамбеном програму стамбено је збринут велики број породица избеглих и интерно расељених лица кроз куповину сеоских кућа са малим грантом и доделу пакета грађевинског материјала а за најугроженије категорије избеглих лица у току је избор најповољнијег понуђача за изградњу стамбене зграде са 13 стамбених јединица. Проширењем Регионалног стамбеног програма биће збринуте и оне породице које су оствариле мањи број бодова а испуњавају услове и имају потребе за стамбеним збрињавањем и то: 2 Сеоске куће РСП потпројекат 4 Откуп сеоских кућа и 19 пакета грађевинског материјала РСП-Потпројекат 2 Грађевински материјал.

Активности у будућем периоду требало би да буду усмерене на успоравање негативних трендова у кретању укупног броја становника и спречавање даљег погоршања виталних карактеристика популације, као и на стварање услова за повећање степена запослености.

Поглавље 3. Анализа ситуације и закључци

Ово поглавље обухвата четири врсте квалитативних анализа:

1. Преглед документације релевантне за питања и проблеме миграната
2. Анализу заинтересованих страна (локалних актера)
3. Анализу стања (техником SWOT анализе)
4. Анализу проблема са закључцима

1. Преглед документације обухватио је неколико кључних међународних, националних и локалних стратешких докуманата релевантних за ову област као и актуелни законски оквир који регулише питања избеглих лица у Републици Србији и то:

- Конвенција УН о статусу избеглице (1951)
- Женевске конвенције које регулишу рад Црвеног крста (1949)
- Сарајевска декларација (2005.)
- Закон о избеглицама (1992, измене и допуне 2010.)
- Закон о управљању миграцијама (2012.)
- Закон о црвеном крсту (2005)
- Уредба о ближим условима и мерилима за утврђивање реда првенства за решавање стамбених потреба избеглица (за сваку годину у периоду 2016.-2020. године)
- Стратегија за решавање питања избеглих и интерно расељених лица (2015-2020)
- Стратегија запошљавања (2011-2020.), која се односи на укључивање избегличке и расељеничке популације у систем друштвеног привређивања
- Стратегија реинтеграције повратника по основу Споразума о реадмисији (2009)
- Стратегија за смањење сиромаштва (2003)
- Стратегија одрживог развоја (2008)
- Стратегија привредног развоја Републике Србије 2006-2012;
- Стратегија регионалног развоја 2007-2012
- Стратегија развоја социјалне заштите (2005)
- Национални план акције за децу (2004)
- План реаговања у случају повећаног прилива миграната са проценом потреба(2015.година)

Локална стратешка документа значајна за решавање питања избеглих, интерно расељених лица и повратника у општини Ириг су:

- Стратегија одрживог развоја општине Ириг
- Стратегија руралног развоја општине Ириг
- Локални Акциони план за младе
- Локални план запошљавања
- Локални акциони план за унапређење положаја миграната на територији општине Ириг

Најважнији закључци ове анализе су следећи:

- Национална стратегија за решавање питања избеглих и интерно расељених лица дефинише основне правце деловања - обезбеђивање услова за повратак и обезбеђивање услова за локалну интеграцију, што је потпуно у складу са међународно прихваћеним циљевима за решавање положаја ове групе грађана.
- Остале наведене националне стратегије пружају основу и дају смернице за развијање мера и акција у области локалне интеграције избеглих и интерно

расељених лица којима се може допринети унапређењу њиховог животног стандарда и укупног друштвеног положаја.

- Стратегија за управљање миграцијама дефинише планско и организовано управљање миграцијама праћењем спољних и унутрашњих миграционих кретања, и спровођење активности које ће довести до подстицања регуларних и сузбијања нерегуларних миграција, као и решавање проблема избеглица и интерно расељених лица, ефикасни и ефективни прихват и одржива социо-економска реинтеграција повратника – грађана Републике Србије по основу споразума о реадмисији.
- Стратегија реинтеграције повратника по споразуму о реадмисији (2009) утврђује приоритетне области, као што су: издавање личних докумената, решавање питања смештаја, стварање могућности за запошљавање и остваривање других права, као што су право на здравствену заштиту, образовање, социјалну и породично-правну заштиту, итд. Одсуство координације и размене информација о повратницима представља озбиљну сметњу у регистрацији лица која се враћају по основу реадмисије, утврђивању њихових потреба и пружању адекватне заштите ради њиховог укључивања у нову средину.
- Остале наведене националне стратегије пружају основу и дају смернице за развијање мера и акција у области локалне интеграције избеглих и интерно расељених лица којима се може допринети унапређењу њиховог животног стандарда и укупног друштвеног положаја.

У складу са Планом реаговања у случају повећаног прилива миграната и у сарадњи са локалним Саветима за миграције, надлежне институције су обезбедиле неопходну помоћ на терену, отвориле додатне транзитне центре и идентификовале одговарајуће објекте за хитни смештај миграната. Локални савети за миграције су предузели све неопходне активности како би се створили услови за благовремено реаговање у случају да се већи број миграната дуже време задржава на територији њихове општине/града. Комесаријат за избеглице и миграције организовао је обуку општинских/градских повереника за избеглице и миграције на тему прихвата и хуманитарног збрињавања миграната, како би се унапредила ефикасност представника локалних самоуправа у овој области за случај додатне ескалације броја миграната и потребе ангажовања додатног броја професионалаца на терену. Континуирана подршка актера на локалном нивоу је од изузетног значаја у решавању и превазилажењу мигрантске кризе. Управо овакав приступ и вертикална координација између централног и локалног нивоа власти допринели су бржем и организованијем одговору на тренутну ситуацију у погледу прилива миграната.

2. Анализом заинтересованих страна идентификоване су кључне заинтересоване стране за унапређење положаја миграната и то:

- Крајње кориснике услуга (различите категорије миграната)
- Кључне партнере локалној самоуправи у развијању и примени мера и програма.

Крајњи корисници Локалног акционог плана за унапређење положаја миграната су:

- Избеглице
- Интерно расељена лица
- Повратници по основу споразума о реадмисији
- Тражиоци азила
- Мигранти у потреби без утврђеног статуса

Анализа кључних партнера локалној самоуправи у развијању и примени мера и програма

- *Комесаријат за избеглице и миграције РС и Министарство рада, запошљавања и социјале политике*
- *Повереништво за избеглице*
- *Центар за социјални рад*
- *Покрајински Фонд за пружање помоћи избеглим, прогнаним и расељеним лицима АПВ*
- *Национална служба за запошљавање*
- *Црвени крст*
- *Дом здравља*
- *Образовне институције*
- *Балкански центар за миграције и хуманитарне активности (БЦМ)*
- *Остале НВО*

• **Комесаријат за избеглице и миграције РС и Министарство рада, запошљавања и социјалне политике**

КИРС (Комесаријат за избеглице и миграције Републике Србије) - обавља координацију различитих програма за избегле укључујући и Регионални стамбени програм. Поред тога обавља и координацију свих програма за интерно расељене, повратнике, тражиоце азила и мигранте у потреби без утврђеног статуса преко повереника и кроз сарадњу са локалном самоуправом.

Министарство рада, запошљавања и социјалне политике - кроз систем социјалне заштите обезбеђује остваривање свих законом предвиђених права у овој области за избегле, ИРЛ, повратнике, тражиоце азила и мигранте у потреби без утврђеног статуса, .

- **Повереништво за избеглице и миграције** - У оквиру општинске управе Општине Ириг од 1992. године постоји Повереништво за избеглице које има једног радника. Повереништво за избеглице припада Општинској управи Општине Ириг – Служба за друштвене делатности, општу управу и заједничке послове. На основу дугогодишњег искуства и знања Повереништво се директно бави решавањем многобројних проблема избеглих, ИРЛ и повратника, како административних тако и личних.

• **Центар за социјални рад**

Кључни актер и његове основне катактеристике:

Центар за социјални рад у оквиру својих надлежности прописаних законом као и Правилником на нивоу Општине обавља одређене активности и пружа услуге из области социјалне заштите. Према позитивним прописима право на материјално обезбеђење породице могу да остваре породице у којима најмање један члан породице има важећу личну карту са пребивалиштем у општини Ириг. Расељена лица су по природи ствари држављани Србије и на њих се примењују

прописи као и на домицилно становништво. У ЦЗСР није могуће евидентирати лица у погледу њиховог избегличког статуса, али је паушална процена да преко 200 породица односно преко 500 лица повремено или стално остварује право на НСП док право на додатак за помоћ и негу другог лица остварује око 20 особа (за њих је неопходно да имају држављанство Србије).

Законска обавеза и овлашћење Центра за социјални рад огледа се у томе да усмерава, посредује и пружа заштиту деци са инвалидитетом, деци без родитеља, смештај деце у хранитељске породице, одређује старатељство над децом, ради са децом која су у сукобу са законом, са старијим малолетницима против којих је покренут прекршајни поступак и са њиховим породицама. Центар за социјални рад се бави и материјално необезбеђеним старим лицима, доделом МОП-а, једнократне новчане помоћи, туђе неге, старатељством за лица решена пословне способности, заштита старих и омладине од злостављања и занемаривања. Наведене активности усмерене су на домицилно становништво као и на избегла и ИРЛ, као посебну социјалну групу.

Потребе и интереси кључног актера:

Смањење броја избеглих, интерно расељених лица и повратника, корисника разних облика социјалне помоћи.

Капацитети кључног актера:

- Људски капацитети (стручна знања),
- Финансијска средства намењена у ове сврхе су од надлежног Комесаријата и из Фонда Развојне банке Савета Европе (Регионални програм).

Мотив кључног актера:

- Трајно решење проблема избеглих, интерно расељених лица и повратника.

• **Покрајински Фонд за пружање помоћи избеглим, прогнаним и расељеним лицима АПВ**

Кључни актер и његове основне карактеристике:

Покрајински фонд за пружање помоћи избеглим, прогнаним и интерно расељеним лицима – спроводи различите програме помоћи намењене избегличкој и расељеничкој популацији која живи на територији Покрајине Војводине.

- Основан је Одлуком Скупштине АПВ.
- У складу са Одлуком о оснивању и другим актима Фонда, обезбеђује подршку избеглим, интерно расељеним лицима у њиховој интеграцији или приликом повратка у места њиховог ранијег пребивалишта.
- Кроз опредељење за пружање помоћи избеглим, интрно расељеним лицима која живе на територији АПВ, покреће активности и предузима мере за обезбеђивање услова за трајну интеграцију ових лица.
- Разлози оснивања Фонда су, постојећи број избеглих и ИРЛ на територији АПВ, сложеност и специфичност проблема ове популације, дужина трајања њиховог избеглиштва/ расељеништва.

Потребе и интереси кључног актера:

- Потреба за предузимање организованих мера на пружању помоћи усмерених на трајну интеграцију избеглих и ИРЛ и то кроз:

- помоћ усмерену на стамбено збрињавање (откуп сеоских домаћинстава, доделу грађевинског материјала за започету изградњу стамбених објеката и за самоградњу),
- предузимање мера помоћи усмерених на повећање броја запослених међу избеглим и ИРЛ и виши ниво образовања.
- У том смислу Фонд предлаже и подржава реализацију програма запошљавања (нпр. повољни кредити за развој породичног бизниса), samozapošljavanja и пружање помоћи у виду стипендија за студенте и средњошколце.
- Фонд иницира и подржава активности усмерене на пружање помоћи посебно угроженим групама међу избеглим и ИРЛ, нпр. инвалиди, стара лица.
- Фонд иницира и подржава активности на обезбеђивању информисаности, а посебно о питањима повратка, интеграције и остваривању статусних права.

Капацитети кључног актера:

- Покрајински Фонд за пружање помоћи избеглим, прогнаним и расељеним лицима располаже просторним капацитетима и људским ресурсима (стручни људи спремни за ангажовање на решавању проблема избеглих и ИРЛ, нарочито на њиховој трајној интеграцији у средине у којима живе)
- Поред тога Фонд располаже друштвеним утицајем неопходним за ангажовање што ширих друштвених слојева, хуманитарних организација, осталих институција и установа у циљу свеукупног побољшања услова живота избеглих и ИРЛ.

Мотиви кључног актера:

Основни мотив деловања Фонда јесте да допринесе побољшању социјалног и укупног друштвеног статуса породица избеглих и прогнаних лица. Већи број стамбено збринутих избеглих, прогнаних и расељених лица допринеће укупном економском и социјалном развоју Општина у АПВ где су интегрисана та лица, а самим тим и бољем стандарду живота за све.

• **Национална служба за запошљавање**

Кључни актер и његове основне карактеристике:

Национална служба за запошљавање – филијала Ириг кроз националне програме samozapošljavanja и запошљавања, даје одређене приоритете и избеглим, ИРЛ и повратницима.

Законски основ - основана је законом, обавља послове запошљавања и то: обавештавање о могућностима за запошљавање, посредовање, саветовање о избору занимања, организовање додатног образовања и обуке и спровођење програма и мера активне политике запошљавања.

НСЗ пружа помоћ у тражењу посла-ова мера одвија се кроз велики број активности и програма које укључују оцену способности и квалификација, саветовања и израду индивидуалних планова тражења посла као и посебне програме за посебно погођене групе.

НСЗ води евиденције о лицима која траже запослење и послодавцима.

Потребе и интереси кључног актера:

- Ефикасно спровођење акционог плана запошљавања, усклађивање понуде и тражње и повећање броја запослених.
- У области политике запошљавања предузимање мера борбе против незапослености, повећање обима активних мера запошљавања на тржишту рада - подршка страним инвестицијама, подршка предузетништву, подстицање оснивања малих и средњих предузећа.
- Олакшавање положаја избеглих, ИРЛ и повратника на тржишту рада у циљу повећања стопе запослености и то кроз мере:
 - подстицање развоја предузетништва уз помоћ повољних кредита, кроз програм самозапошљавања и
- Подстицање образовања младих из избеглих и ИР породица, давањем стипендија за школовање као и програми преквалификације радника којима се они усмеравају ка професијама и занимања за којима постоји тражња.

Капацитети кључног актера:

- НСЗ располаже просторним капацитетима и стручним ресурсима за предузимање мера политике запошљавања.
- Финансијска средства за рад НСЗ су обезбеђена у буџету Републике Србије.
- НСЗ својим друштвеним утицајем може да обезбеди додатна финансијска средства како би се проширили програми запошљавања избеглих и ИРЛ.

Мотиви кључног актера:

- Основни мотиви деловања НСЗ јесу друштвено-економски развој и успешно решавање проблема незапослености уопште, а тако и међу избеглим и ИРЛ.
- Повећање броја запослених међу избеглим и ИРЛ утиче на смањење социјалних проблема, повећање животног стандарда и тако на целокупни друштвено-економски развој средине.

• **Црвени крст**

Кључни актер и његове основне катактеристике:

Црвени Крст - кроз своју основну делатност

- Хуманитарна, непрофитна и добровољна организација – саставни део Црвеног крста Војводине и Црвеног крста Србије.
- Непрофитни сектор који има могућност финансирања активности, програма и пројеката од донација.
- Законске обавезе врши кроз јавна овлашћења, здравствене и социјалне програме и активности, који произилазе из циљева и задатака Међународног покрета Црвеног крста.
- Наведене активности усмерене су на домицилно становништво као и на избегла и ИРЛ, као посебну социјалну групу.

Потребе и интереси кључног актера:

- Смањењу броја социјално угрожених становништва,
- Допринос у оснаживању социјално угрожених лица као и избеглих и интерно расељених лица кроз реализацију специфичних програма и пројеката.

Капацитети кључног актера:

- Искуство и дугогодишња традиција
- Могућност обезбеђења донација кроз систем Националног друштва ЦКС и МП ЦКЦП
- Људски ресурси – кадровски потенцијали професионалаца и мреже волонтера
- Могућност ангажовања материјално-техничких ресурса ЦКС у одговору на несреће

Мотив кључног актера:

- Допринос трајном решавању проблема избеглих и интерно расељених лица.

- **Дом здравља**

Кључни актер и његове основне катактеристике:

Здравствене институције– Дом здравља пружа различите услуге из свог домена рада.

- Врши спровођење закона о здравственој заштити,
- Дефинише локалне протоколе за обољења и стања која представљају водеће узроке смрти и обољења,
- Спровођење програма за смањење смртности од превентабилних обољења (Акутна, респираторна обољења, ТБЦ),
- Успостављање сарадње и партнерства између здравства, образовног и система безбедности невладиног и владиног сектора,
- Мултимедијалне образовне кампање о здравој исхрани,
- Јачање свести породице и заједнице о правима која им припадају у систему здравствене заштите,
- Вршњачка едукација и пројекти из области репродуктивног здравља,
- Унапређење рада Саветовалишта за младе,
- Кампања против конзумирања дувана, алкохола и дроге.

Потребе и интереси кључног актера:

- Смањити број здравствено угрожених лица
- Обезбедити информисаност лица о здрављу и њихово учествовање у доношењу одлука која се тичу здравља.

Капацитети кључног актера:

- Радни простор здравствене установе
- Стручни медицински кадар са адекватном медицинском опремом.

Мотив кључног актера:

- Решење здравствених проблема миграната, тј. смањити број здравствено угрожених лица

- **Образовне институције** (основне и средње школе) - укључују у образовни систем избегле, ИРЛ ,повратнике, тражиоце азила и мигранте у

потреби без утврђеног статуса под једнаким условима као и за све друге ученике. На територији општине Ириг налазе се две основне школе и то у Иригу и Врднику са подручним одељењима у свим месним заједницама као и средња стручна школа Борислав Михајловић Михиз у којој постоје два смера на којима ученици стичу звања кулинарски техничар и виноградар-винар.

Кључни актер и његове основне катактеристике:

- Позиција и моћ у локалној заједници,
- Законом предвиђено да у расподели средстава предвиди и средства за материјално обезбеђење у виду једнократних помоћи,
- У оквиру Службе за друштвене делатности решава лична стања грађана па тако и избеглих, интерно расељених лица ,повратника, тражиоца азила и мигранте у потреби без утврђеног статуса,
- Позиција у буџету намењена за ове сврхе.

Потребе и интереси кључног актера:

- Интегрисати избегла, интерно расељена лица и повратнике који желе да остану у локалној средини са локалним становништвом,
- Створити услове за јачање толеранције и разумевање потреба тражиоца азила и миграната кроз побољшање комуналних услуга, опремањем простора за здравствене, едукативне, културно - уметничке и друге услуге,
- Омогућити континуирано спровођење активности усмерених на разумевање културолошких различитости између тражилаца азила и/или миграната у потреби без утврђеног статуса и примајуће средине развојем дијалога и организовањем тематских радионица, округлих столова и других активности усмерених ка отклањању предрасуда и бољем разумевању њихових потреба ,
- Политичка воља за јачањем Општине у циљу успешнијег решавања социјалних проблема свих грађана па тиме и избеглих, ИРП , повратника тражиоца азила и миграната у потреби без утврђеног статуса.

Капацитети кључног актера:

- Људски капацитети
- Буџет

Мотив кључног актера:

- Трајно решење проблема избеглих, интерно расељених лица и повратника,
- Структура локалне самоуправе и место Повереништва у структури.

• **Балкански центар за миграције и хуманитарне активности (БЦМ)**

Кључни актер и његове основне катактеристике:

- Невладина организација
- Истражује принудне миграције у контексту заштите људских права
- Ради на имплементацији пројеката који имају за циљ пружање бесплатне правне помоћи сиромашном становништву посебно угроженим групацијама као што су избеглице ,интерно расељена лица, тражиоци азила и мигранти у потреби без утврђеног статуса.

- Сарадња са сличним невладиним организацијама у земљама у окружењу са намером да се олакша остваривање ускраћених права популацији која је принудно променила боравиште

Потребе и интереси кључног актера:

- Пружање бесплатне правне помоћи избеглим , интерно расељеним лицима као и локалном социјално угроженом становништву
- Пружање хуманитарне и правне помоћи мигрантима са Блиског истока

Капацитети кључног актера:

- Постојање просторног капацитета са канцеларијском опремљеношћу
- Просторна приступачност (на доброј локацији)

Мотив кључног актера:

- Хумани мотиви
- Скретање пажње локалној самоуправи као и широј јавности на постојање и актуелне проблеме социјално угрожених
- Решавање проблема избеглих , интерно расељених лица, тражиоца азила и миграната у потреби без утврђеног статуса

- **Остале НВО -међународне и домаће**

УНХЦР, Интерсос, Визија, ИОМ, СДФ, ХЦИТ, НХЦ и друге, чија се активност огледа у имплементацији донаторских програма у области становања, доходовних делатности и правне помоћи.

Локалне НВО – невладине организације и удружења имају врло значајну улогу у процесу информисања избеглих ,интерно расељених, тражиоца азила и миграната у потреби без утврђеног статуса о различитим програмима, као и у размени искустава и сазнања између самих корисника/чланова.

3. Анализа стања (SWOT анализа) у локалној заједници по питањима унапређења положаја миграната извршена је кроз сагледавање позитивних капацитета и слабости локалне заједнице, као и могућности и препрека са којима се суочава у свом радном окружењу.

Анализа је урађена коришћењем **SWOT** технике.

Интерни стратешки фактори: {Strengths(Снаге)/Weaknesses (Слабости)}		
	Strengths (Снаге):	Weaknesses (Слабости):
У Н У Т Р А Ш Њ Е	<ul style="list-style-type: none"> • Политичка воља локалне самоуправе да се укључи у решавање проблема избеглих, ИРЛ , повратника,тражилаца азила и миграната • Стручна лица и обучени кадрови (повереник за избеглице у оквиру службе за друштвене делатности општинске управе) • Повољно давање у закуп грађевинског земљишта за изградњу стамбених објеката за 	<ul style="list-style-type: none"> • Лоше економски развијена Општина • Велики број незапослених у Општини • Образовна структура избеглица, ИРЛ и повратника је неповољна (низак ниво образовања) • Неразвијен невладин сектор • Нерасполагање сопственом имовином од стране локалне самоуправе • Недостатак средстава предвиђених за инфраструктурно опремање на локацијама где би се градили објекти

ЛОКАЛНИ АКЦИОНИ ПЛАН ЗА УНАПРЕЂЕЊЕ ПОЛОЖАЈА МИГРАНАТА НА ТЕРИТОРИЈИ ОПШТИНЕ ИРИГ

	<p>избегла, ИРЛ и повратнике</p> <ul style="list-style-type: none"> • Добро испланирана буџетска средства • Искуство у раду са донаторима и међународним партнерима 	<p>намењени овим групама</p> <ul style="list-style-type: none"> • Непостојање базе података о броју и потребама повратника • Недовољни капацитети и непознавање проблематике у раду са тражиоцима азила и мигрантима у потреби без утврђеног статуса • Постојање предрасуда у локалној заједници
Екстерни стратешки фактори: {Opportunities (Прилике)/Threats (Опасности)}		
	Opportunities (Прилике-Могућности):	Threats (Опасности-Претње):
С П О Љ А Ш Њ Е	<ul style="list-style-type: none"> • Приступ фондовима ЕУ кроз подношење предлога пројеката • Присуство неких донаторских програма (Интерсос, UNHCR) • Стално отворен конкурс за подношење предлога пројеката Фонда за капитална улагања АПВ, Фонда за избегла лица и покрајинских секретаријата • Активности КИРС-а на унапређ. положаја миграната 	<ul style="list-style-type: none"> • Светска економска криза, која се одражава и на Фондове ЕУ • Законске регулативе, за легализацију изграђених стамбених објеката за избегла и ИРЛ • Висока незапосленост у целој држави • Непостојање идеја на који начин може да се помогне избеглим и ИРЛ • Неизвесност у погледу развоја мигрантске кризе

Очигледно је да се број избеглица смањивао из године у годину, што се објашњава њиховим прихватањем држављанства Републике Србије, повратком у земље порекла (БиХ и Хрватску), а једним делом и одласком у треће земље. Иако је највећи број "нестао" из евиденције о избеглицама тако што су постали држављани Србије, њихови социјални, економски и други проблеми остали су непромењени.

Увид у приказане податке у наведеним табелама показује да у општини Ириг има велики број старијих избеглица, да је образовна структура релативно ниска, висок проценат нерешеног стамбеног питања, као и висок проценат незапослености. Нерешено стамбено питање и висока стопа незапослености су два основна проблема са којима се суочавају избегла лица. Интеграција у локалну средину једна је од три опције за трајна решења за избегла и ИРЛ, поред одласка у земљу порекла и иселења у треће земље.

Одлазак у треће земље, као један од начина решавања проблема избеглих је и даље у оптицају.

Очигледно је да подршка у процесу интеграције ових категорија представља један од важних циљева наше социјалне политике данас. Сам појам успешне интеграције обично се посматра у светлу стицања докумената пре свега држављанства и свих права које оно носи и што је још важније трајног смештаја и запослења односно стабилног извора прихода.

Сопствени стамбени простор је најважнији предуслов интеграције избеглих и ИРЛ и њихових породица. Управо у области становања се највише испољава њихов неравноправан положај у односу на локално становништво.

Као једно од решења за успешну интеграцију избеглих и ИРЛ у локалну средину намеће се потреба за стамбеним збрињавањем кроз програм откупа сеоских домаћинстава и адаптације старих породичних кућа као и финансијска помоћ за самозапошљавање у пољопривредној производњи.

4. Анализа проблема и закључци

Анализа проблема је показала да су *главни проблеми избеглих, ИРЛ и повратника лица* у Општини:

- ***Нерешено стамбено питање.*** Овај проблем имају избегла, ИРЛ и повратници која станују у приватном смештају (проблеми плаћања закупа и режијских трошкова) и лица која живе у сопственим објектима (неусловни објекти, недовршени објекти или мали стамбени простор у односу на укупан број чланова домаћинства). Становање више породица у једном стамбеном објекту као и вишегенерацијско становање довело је до потребе да је неопходно решити стамбено питање дела породице (друге генерације) како би се створили основни услови живљења.
- ***Незапосленост.*** Генерално висока стопа незапослености у локалној заједници и недостатак радних места, условљавају високу незапосленост избеглих, ИРЛ и повратника. Већина избеглих, ИРЛ и повратника се бави привременим и повременим пословима који нису регистровани и другим облицима стицања зараде.
- ***Недостатак материјалних средстава.*** Изрежен је у већем делу избегличке, расељеничке и повратничке популације а посебно код старачких домаћинстава, самохраних родитеља, породица чији су члан/ови хронично болесне особе и/или деца са сметњама у развоју, где условљава и немогућност квалитетне здравствене заштите и неге.
- ***Низак ниво интеграције избеглих и ИРЛ у локалну средину.*** Мала куповна моћ становништва, недостатак радних места.
- ***Отежано располагање сопственом имовином у земљама и/или местима порекла.*** Овај проблем се манифестује на локалном нивоу, али његово решавање је везано за националне институције и сарадњу Србије са бившим републикама СФРЈ. Породице које су оствариле право на обнову и повратак, углавном старачка домаћинства, су се након одређеног периода, а због болести или смрти члана домаћинства поново вратиле у Р.Србију.

Закључци:

Имајући на уму озбиљну и тешку демографску ситуацију – драстично смањење броја становника, и растући тренд депопулације – у оквиру овог плана треба развити и подржати активности којима ће се активно борити за побољшање ове изузетно неповољне демографске ситуације.

Локална заједница и локална самоуправа имају различите капацитете за бављење унапређењем положаја миграната, као што су: људски ресурси, одговарајућа развојна документа и стратешки приступ развоју Општине, институционализоване организационе целине општинске управе чији је мандат унапређење развојних процеса у Општини (на пример, Асоцијација за развој) и

различите механизме за подстицање развоја (локални фондови, јавни конкурси итд.).

1. Потребно је ове већ постојеће механизме и структуре и њихове активности повезати са унапређењем положаја избеглих, интерно расељених, повратника, тражиоца азила и миграната у потреби без утврђеног статуса.

Избегла, ИРЛ, повратници, тражиоци азила и мигранти у потреби без утврђеног статуса повратници су врло хетерогена група са разноврсним потребама.

2. Неопходно је да се издвоје приоритети на које ће овај локални план покушати да одговори, као и да се подстиче активизам и конструктивна сарадња самих корисничких група у процесу реализације Плана.

Озбиљност и обим проблема са којима се суочава популација избеглих, интерно расељених, повратника, тражиоца азила и миграната у потреби без утврђеног статуса намеће плански и фазни приступ њиховом решавању. Ово се нарочито односи на проблем становања који захтева значајне ресурсе.

3. Неопходно је наставити са планирањем решавања ових проблема кроз потпуну усклађеност програмских и финаансијских аспеката плана и уз систематско издвајање дела средстава из локалног буџета и планирање начина за прикупљање средстава кроз различите нове пројекте или привлачење већ постојећих донаторских и кредиторских пројеката.

Поглавље 4. Приоритетне циљне групе

Критеријуми за избор приоритетних група оквиру Локалног акционог плана за решавање питања избеглих, ИРЛ, повратника, тражиоца азила и миграната у потреби без утврђеног статуса у Општини Ириг су следећи:

- Стамбена и егзистенцијална угроженост циљне групе
- Бројност циљне групе погођене одређеним проблемом
- Хитност решавања проблема
- Досадашњи ниво обухвата лица и група организованом друштвеном подршком
- Истовремена погођеност циљне групе већим бројем проблема
- Мандат и одговорност локалне самоуправе у односу на проблем
- Видљивост и распрострањеност проблема одрђене групе у локалној заједници
- Број чланова породице погођене одређеним проблемом,
- Структура породице погођене одређеним проблемом (нпр. самохрани родитељ, члан породице је особа са инвалидитетом, хронични болесник, дете са сметњама у развоју, особа старија од 60 година и др.)
- Незапосленост и материјално сиромаштво одређене циљне групе

Приоритетне групе у оквиру Локалног акционог плана за унапређење положаја миграната у општини Ириг су:

1. Избеглице

2. Интерно расељена лица
3. Повратници по основу споразума о реадмисији
4. Тражиоци азила
5. Мигранти у потреби без утврђеног статуса

Приоритетне групе изабране на основу претходних критеријума су:

- Избегла, ИРЛ и повратници у приватном смештају који немају трајно решено стамбено питање – у приватном смештају је већи део породица.
- Избегла, ИРЛ и повратници који живе у сопственим неусловним објектима, а немају средстава за адаптирање објекта чиме би значајно утицали на побољшање квалитета живота – више од 60 породица је заинтересовано за грантове грађевинског материјала, што говори о великој потреби да се овај програм спроводи.
- Избегла, ИРЛ и повратници која немају средстава да заврше започету стамбену изградњу – један број породица је започео изградњу објекта који се данас налазе у некој од фаза изградње.
- Вишечлане и вишегенерацијске породице избеглих, ИРЛ и повратника - У питању су породице које имају пет и више чланова. Неке од ових породица су до сада биле корисници програма грађевинских грантова и других програма у којима су управо из разлога њихове бројности имали предност. Међутим, још увек постоји значајан број породица које нису решиле своје стамбено и друга питања.
- Породице избеглих, ИРЛ и повратника чији је члан/ови ОСИ, хронично болесна особа и/или дете са сметњама у развоју – Неке од ових породица су укључене у локална удружења/НВО особа са инвалидитетом и/или родитеља деце са сметњама у развоју и корисници су програма које ова удружења/НВО спроводе.
- Самачка старачка домаћинства без прихода или са минималним приходима
- Самохрани родитељи у популацији избеглих, ИРЛ и повратника – Поред самосталне бриге о деци, суочени су са економским и стамбеним проблемима. У укупном броју доминирају самохране мајке са једним или више деце.
- Незапослена, радно способна избегла, ИРЛ и повратници – Број незапослених избеглих, ИРЛ и повратника са евиденције НСЗ је доста мали, због тога што у категорији избеглих, ИРЛ и повратника су пензионери, пољопривредници, старије, болесне и друге радно неспособне особе, које се не воде на евиденцији НСЗ.
- Мигранти у потреби без утврђеног статуса и тражиоци азала – унапредити квалитет живота у локалној заједници кроз побољшање комуналних услуга, опремањем простора за здравствене, едукативне, културно - уметничке и друге услуге. Смањити културолошке различитости између тражилаца азила и миграната и примајуће средине развојем дијалога усмерених ка отклањању предрасуда.

Правно невидљива лица, лица без правног субјективитета:

Лица без правног субјективитета – „правно невидљива лица“, тј. лица која нису уписана у матичне књиге на територији Србије, као и лица која су уписана у матичне књиге, а не поседују одговарајућа лична документа, посебно припадници РАЕ заједнице који живе у неформалним насељима;

Деца из избеглих и интерно расељених породица испала из процеса

основношколског образовања узраста од 13 до 18 година;

Интерно расељене жене, припаднице РАЕ заједнице, које живе у неформалним насељима.

Приоритетни проблеми су:

- Слаби капацитети за управљање миграцијама у општини Ириг
- Слаба толеранција и разумевање за тражиоце азила и мигранте
- Интеграција у нови културолошки поредак
- Нерешено стамбено питање
- Незапосленост
- Здравствени проблеми
- Образовање

Поглавље 5. Општи и специфични циљеви

Дефинисање општег и специфичних циљева

Општи циљ Локалног акционог плана за унапређење положаја миграната:

Побољшати социјално-материјални положај избеглица, интерно расељених лица и повратника по основу споразума о реадмисији на територији Општине решавањем њихових стамбених потреба и подстицањем економског оснаживања, као и обезбедити предуслове за решавање проблема миграната јачањем капацитета локалне самоуправе и промовисањем толеранције према тражиоцима азила и мигрантима у потреби без утврђеног статуса.

Специфични циљеви Локалног акционог плана су:

- **специфични циљ 1:**

У периоду од 2018. до 2022. године у складу са популационом политиком Општине обезбедити услове за решавање стамбеног питања за најмање 20 породица избеглих, ИРЛ и повратника кроз програм откупа сеоских кућа са окућницом.

- **специфични циљ 2:**

У периоду 2018. до 2022. године трајно решити стамбено питање за најмање 80 породица избеглих, интерно расељених лица и повратника доделом грантова у грађевинском материјалу за довршетак започете градње, или адаптацију неусловних стамбених објеката.

- **специфични циљ 3:**

У периоду 2018. до 2022. године трајно решити стамбено питање за најмање 20 породица избеглих, интерно расељених лица и повратника доделом монтажних кућа.

- **специфични циљ 4:**

У периоду од 2018. до 2022. године, решити стамбено питање за најмање 20 породица избеглих лица изградњом стамбених јединица са могућношћу куповине на парцели коју би обезбедила општина Ириг.

- **специфичан циљ 5:**

У периоду 2018. до 2022. године изградити стамбену зграду социјалног становања у заштићеним условима за најмање 13 породица избеглица на опредељеној и инфраструктурно опремљеној локацији.

- **специфични циљ 6:**

У периоду 2018. до 2022. године економски оснажити најмање 80 породица избеглих, интерно расељених лица и повратника доделом грантова за доходовне активности

- **специфичан циљ 7:**

У периоду од 2018. до 2022. године створити услове за јачање толеранције и разумевање потреба тражиоца азила и миграната у потреби без утврђеног статуса унапређењем квалитета живота у локалној заједници кроз побољшање комуналних услуга, опремањем простора за здравствене, едукативне, културно - уметничке и друге услуге, кроз опремање дечијих и спортских игралишта,

- **специфичан циљ 8:**

У периоду од 2018. до 2022. године омогућити континуирано спровођење активности усмерених на разумевање културолошких различитости између тражилаца азила и/или миграната у потреби без утврђеног статуса и примајуће средине развојем дијалога и организовањем тематских радионица, округлих столова и других активности усмерених ка отклањању предрасуда и бољем разумевању њихових потреба ,

- **специфичан циљ 9:**

У периоду од 2018. до 2022. године омогућити јачање капацитета институција локалне самоуправе у управљању миграцијама кроз обуку кадрова за израду пројектних предлога у циљу обезбеђивања средстава намењених мигрантима.

Поглавље 6. Активности

- **специфични циљ 1:**

У периоду од 2018. до 2022. године у складу са популационом политиком општине обезбедити услове за решавање стамбеног проблема за најмање 20 породица избеглих, ИРЛ и повратника кроз програм откупа домаћинства са окућницом.

Активност	Време/ Период	Очекивани резултати	Индикатор(и)	Потребни ресурси	Носилац активности	Партнер/и у реализацији
1.1. Обезбеђивање финансијских средстава за откуп домаћинства		Обезбеђена потребна финансијска средства	Потписан уговор о додели бесповратних средстава	Људски ресурси, Донаторска средства, Буџетска средства	Локална самоуправа	Комесаријат за избеглице и миграције Р.Србије
1.2. Формирање Комисије за откуп стамбених објеката	15 дана	Формирана Комисија	Број и структура чланова/ица Комисије	Чланови комисије	Локална самоуправа – Општинско веће	Повереништво, ЦСР
1.3. Утврђивање критеријума за откуп стамбених објеката	7 дана	Установљени критеријуми	Број и врста критеријума	Чланови комисије	Локална самоуправа	Повереништво, ЦСР
1.4. Расписивање јавног позива за пријављивање заинтересованих за откуп стамбених објек.	30 дана	Расписан јавни позив за доделу стамбених објеката. Прикупљене пријаве на јавни позив.	Број поднетих пријава/захтева	Чланови комисије	Комисија за откуп стамбених објеката	Повереништво, ЦСР, Комесаријат, Фонд за избегла лица Војводине
1.5. Избор потенцијалних корисника и обилазак кућа за откуп	15 дана	Избор корисника на прелиминарној листи	Број и структура корисника помоћи	Чланови комисије	Комисија за откуп сеоских кућа	Комесаријат, Повереништво, ЦСР, Хуманитарне организације
1.6. Израда и објављивање прелиминарне листе	15 дана	Избор корисника на прелиминарној листи	Број корисника на прелиминарној листи	Чланови комисије	Комисија за откуп сеоских кућа	Комесаријат, Повереништво, ЦСР, Хуманитарне организације
1.7. Избор корисника и објављивање коначне листе	8 дана	Утврђена коначна листа корисничких породица	Број изабраних корисника	Чланови комисије	Локална самоуправа – Општинско веће	Повереништво, ЦСР
1.8. Потписивање споразума између	10 дана	Потписани споразуми	Број потписаних	Чланови комисије	Локална	Повереништво,

ЛОКАЛНИ АКЦИОНИ ПЛАН ЗА УНАПРЕЂЕЊЕ ПОЛОЖАЈА МИГРАНАТА НА ТЕРИТОРИЈИ ОПШТИНЕ ИРИГ

донатора и власника			спорузума		самоуправа	ЦСР
1.9. Потписивање купопродајних уговора	7 дана	Расписан конкурс за Потписани уговори о купопродаји	Број потписаних уговора	Чланови комисије	Комисија за откуп сеоских кућа	Комесаријат , Повереништво,
1.10. Усељавање у откупљена домаћинства	15 дана	Усељене породице у откупљена сеоска домаћинства	Број усељених домаћинстава	Људски ресурси, транспортна средства	Комисија за откуп сеоских кућа	Локална самоуправа
1.11. Медијска презентација целокупног програма	Сво време пројекта	Објављивање информације о програму у средстима локалног информисања	Број и врста ТВ прилога о програму, број и врста чланака у новинама	Простор и време у локалним медијима	Комисија за откуп сеоских кућа	Локална самоуправа
1.12. Праћење реализације и оцена успешности програма	6-12 месеци	Прикупљање и анализирање информација о реализацији програма, писање извештаја о успешности	Број и врста анализираних информација, број и врста извештаја и препорука.	Особе задужене за праћење и оцењивање овог дела ЛАП-а	Комисија за откуп сеоских кућа	Локална самоуправа

специфични циљ 2:

У периоду 2018. до 2022. год. трајно решити стамбено питање за најмање 80 породица избеглих, интерно расељених лица и повратника доделом грантова у грађевинском материјалу за довршетак започете градње, или адаптацију безусловних стамбених објеката.

Активност	Време/Период	Очекивани резултати	Индикатор(и)	Потребни ресурси	Носилац активности	Партнер/и у реализацији
2.1. Обезбеђивање финансијских средстава за доделу пакета грађевинског материјала		Обезбеђена потребна финансијска средства	Потписан уговор о додели бесповратних средстава	Људски ресурси, Донаторска средства , Буџетска средства	Локална самоуправа	Комесаријат за избеглице и миграције Р.Србије
2.2. Формирање		Формирана Комисија,	Број и структура		Локална	Повереништво, ЦСР

ЛОКАЛНИ АКЦИОНИ ПЛАН ЗА УНАПРЕЂЕЊЕ ПОЛОЖАЈА МИГРАНАТА НА ТЕРИТОРИЈИ ОПШТИНЕ ИРИГ

Комисије за доделу средстава за завршетак градње и побољшање услова становања	15 дана.	Утврђени услови за одабир и доделу помоћи у грађевинском материјалу	чланова Комисије, Број и врста услова за одабир и доделу средстава	Чланови савета за миграције Стручно лице локалне самоуправе	самоуправа – Општинско веће	
2.3. Израда и усвајање Правилника о утврђивању услова за одабир и доделу помоћи у грађевинском материјалу	7 дан	Усвојен Правилник и тврђени услови за одабир и доделу помоћи у грађевинском материјалу	Правилник	Чланови Савета за миграције избеглих и ИЛР	Комисија за доделу средстава, повереништво	Комесаријат РС и Центар за социјални рад
2.4. Расписивање Јавног позива	30 дана	Расписан оглас	Број поднетих захтева, Структура одабраних породица с обзиром на приоритете	Чланови Комисије, медијски простор	Комисија за доделу средстава	Повереништво, Комесаријат за избеглице и миграције Р.Србије
2.5. Избор корисника прелиминарне листе	15 дана	Извршен одабир породица на прелиминарној листи	Број и структура одабраних корисника на прелиминарној листи	Чланови Комисије	Комисија за доделу средстава	Комесеријат за избеглице. РСрбије, Повереништво,
2.6. Израда и објављивање коначне листе	8 дан	Извршен одабир корисника/ породица	Број корисника/породица	Људски ресурси, Донаторска средства, Буџетска средства	Председник, Комисија за доделу средстава	Повереништво, Комесеријат за избеглице. РСрбије,
2.7. Расписивање тендера и одабир најповољнијег понуђача	40 дана	Расписан и спроведен тендер	Број пријављених на тендер, бројих који испуњавају услове тендера	Људски ресурси,	Комисија за доделу средстава	Повереништво, Комесеријат за избеглице. РСрбије,
2.8. Потписивање уговора са добаљачем	8 дана	Потписани уговори	Број и структура потписаних уговора	Људски ресурси,	Комисија за спровођење тендера-Јавне набавке	Повереништво, Комесеријат за избеглице. РСрбије,
2.9. Потписивање уговора са корисницима	8 дана	Потписани уговори	Број потписаних уговора	Људски ресурси,	Комисија за доделу средстава	Повереништво, Комесеријат за избеглице. РСрбије,

ЛОКАЛНИ АКЦИОНИ ПЛАН ЗА УНАПРЕЂЕЊЕ ПОЛОЖАЈА МИГРАНАТА НА ТЕРИТОРИЈИ ОПШТИНЕ ИРИГ

2.10.Испорука грађевинског материјала	30 дана	Подерљена помоћ	Испоручен грађевински материјал	Људски ресурси,	Комисија за доделу средстава	Повереништво, Комесеријат за избеглице.РСрбије,
2.11.Праћење и уградња грађевинског материјала.	6 месеци		Број посета породицама	Људски ресурси,	Комисија за доделу средстава	Повереништво, Комесеријат за избеглице.РСрбије,
2.12. Извештај о реализацији програма	30 дана		Извештај	Људски ресурси,	Комисија за доделу средстава,	Повереништво, Комесеријат за избеглице.РСрбије,

• **специфични циљ 3:**

У периоду 2018. до 2022. год. трајно решити стамбено питање за најмање 20 породица избеглих, интерно расељених лица и повратника доделом монтажних кућа (наведени број породица су већ власници парцела) .

Активност	Време реализације	Очекивани резултат	Индикатор(и)	Потребни ресурси		Носилац активности	Партнер/и у реализацији
				Буџет ЛС или остали локални ресурси	Остали извори		
3.1.Обезбеђивање финансијских средстава за доделу монтажних кућа		Обезбеђена потребна финансијска средства	Потписан уговор о додели бесповратних средстава ,	Људски ресурси	Сопствена средства	Локална самоуправа	
3.2 Усвајање правилника	8 дана	Утврђени услови и критеријуми	Број и врста критеријума	Људски ресурси		Комисија	КИРС
3.3. Расписивање и спровођење јавног позива	30 дана	Расписан и спроведен јавни позив	Број и структура пријављених кандидата, број и структура	Људски ресурси		Комисија	КИРС

ЛОКАЛНИ АКЦИОНИ ПЛАН ЗА УНАПРЕЂЕЊЕ ПОЛОЖАЈА МИГРАНАТА НА ТЕРИТОРИЈИ ОПШТИНЕ ИРИГ

			одабраних корисника				
3.4. Расписивње тендера за избор најповољнијег добављача и потписивање уговора са добављачем	90-180 дана	Расписан и спроведен тендер Потписан уговор са добављачем	Изабран најповољнији добављач	Људски ресурси		Комисија за јавне набавке Локална самоуправа	КИРС
3.5. Избор корисника и формирање прелиминарне листе	15 дана	Извршен избор 20 корисника. Формирана прелиминарна листа	Број и структура корисника, структура прелиминарне листе	Људски ресурси		Комисија	
3.6. Израда и објављивање коначне листе корисника	8 дана	Израђена и објављена коначна листа за 20 породица	Број и структура коначне листе	Људски ресурси		Комисија, Локална самоуправа	
3.7. Потписивање уговора са корисницима	7 дана	Потписани уговори са корисницима	Број потписаних уговора	Људски ресурси		Председник општине КИРС	Комисија
3.8. Постављање монажних кућа	До 90 дана	Извршено постављање монтажних кућа	Број постављених монтажних кућа	Људски ресурси		Извођач радова	Локална самоуправа КИРС
3.9. Усељавање корисника	15 дана	Усељени корисници	Број усељених корисника				
3.10. Праћење и оцењивање програма	Континуирано праћење и извештавање	Прикупљени подаци о процесу реализације и оцењена успешност реализације	Број и врста прикупљених података. Оставрени ниво постигнућа	Људски ресурси		Комисија КИРС	Донатори

- специфични циљ 4:

У периоду од 2018. до 2022. године, решити стамбено питање за најмање 20 породица избеглих лица изградњом стамбених јединица са могућношћу куповине-на парцели коју би обезбедила општина Ириг.

Активност	Време реализације	Очекивани резултат	Индикатор(и)	Потребни ресурси		Носилац активности	Партнер/и у реализацији
				Буџет лок. самоуп	Остали извори		
4.1. Одлука Скупштине општине о додели локације за изградњу стамбене зграде	1 месец	Донета одлука	Површина и положај додељене локације	Сопствена средства	Донаторска средства , Буџетска средства	Скупштина општине	КИРС
4.2 Потписивање меморандума о разумевању	7 дана	Потписан уговор	Број и структура заинтересованих страна-потписница	Људски ресурси	Висина обезбеђених средстава	Председник општине Донатор	
4.3. Прикупљање грађ.документације и доношење акта о изградњи	30 дана	Прикупљена грађ.док. и донет акт о изградњи	Садржај документације и акта о изградњи			Служба за ИМ правне послове и урбанизам општинске управе	
4.4. Расп. тендера и спровођење проц. за избор извођача радова: избор	1-3 месеца	Расписан и спроведен тендер	Број пријављених на тендер, број пријављених који испуњавају услове тендера			Тендерска комисија	
4.5. Изградња објекта	6-9 месеци	Изграђен објекат	Број и структура стамбених јединица	Људски ресурси Материјални		Извођач радова	Локална самоуправа КИРС
4.6. Формирање комисије за избор корисника	15 дана	Формирана комисија	Број и структура чланова комисије			Председник општине	
4.7. Усвајање Правилника и огласа	7 дана	Утврђени услови и критеријуми	Број и врста критеријума			Комисија,	
4.8 Расписивање и спровођење	30 дана	Расписан и спроведен	Број и структура пријављених			Комисија	Центар за социјални рад

ЛОКАЛНИ АКЦИОНИ ПЛАН ЗА УНАПРЕЂЕЊЕ ПОЛОЖАЈА МИГРАНАТА НА ТЕРИТОРИЈИ ОПШТИНЕ ИРИГ

јавног позива		јавни позив	кандидата				КИРС
4.9. Избор корисника и формирање прелиминарне листе	15 дана	Одабрани корисници за прелиминарну листу	Број корисника за прелиминарну листу			Комисија	
4.10. Израда и објављивање коначне листе корисника	8 дана	Одабрани корисници за коначну листу	Број корисника са коначне листе			Комисија,	
4.11. Потписивање уговора о становању и усељење	15 дана	Потписани уг., подељени станови, усељени корисници	Број потписаних уговора, подељених станова и усељених корисника			Председник општине Донатор КИРС корисник	КИРС Донатори
4.12. Мониторинг и евалуација	Континуирано праћење Извеш. Год. дана након усељења	Прикупљени подаци о процесу реал. и оцењена успешност реализације	Број и врста прикупљених података, остварен ниво постигнућа			Донатор КИРС	

• **специфичан циљ 5:**

У периоду 2018. до 2022. год. изградити стамбену зграду социјалног становања у заштићеним условима за најмање 13 породица избеглих, ИРЛ и повратника (као и једне породице домицилног становништва) на опредељеној и инфраструктурно опремљеној локацији.

Активност	Време/ период	Очекивани резултати	Индикатор(и)	Потребни ресурси	Носилац активности	Партнер/и у реализацији
5.1. Избор локације и обезбеђивање потребне грађевинске документације	СПРОВЕДЕНО током 2017	Обезбеђена локација са одговарајућом инфраструктуром, Обезбеђена грађевинска документација	Укупна површина локације, Ниво опремљености локације инфраструктуром, Ниво обезбеђености грађевинске документације	Људски ресурси, Средства	Локална самоуправа	Локална самоуправа, Фонд за грађевинско земљиште општине Ириг

ЛОКАЛНИ АКЦИОНИ ПЛАН ЗА УНАПРЕЂЕЊЕ ПОЛОЖАЈА МИГРАНАТА НА ТЕРИТОРИЈИ ОПШТИНЕ ИРИГ

5.2. Обезбеђење донатора за финансирање изградње објекта социјалног становања	СПРОВЕДЕНО у октобру 2015	Обезбеђена потребна финансијска средства	Износ обезбеђених финансијских средстава	Људски ресурси, Донаторска средства 320.000 €	Локална самоуправа	Фонд за грађевинско земљиште општине Ириг, Комесеријат, UNHCR, Локална самоуправа
5.3. Израда тендера и спровођење процедуре за избор извођача	Фебруар-март 2018	Спроведена тендерска процедура и изабран извођач радова, склопљен уговор.	Број пријављених на тендер, Трајање тендерске процедуре, Ниво квалитета сакупљених понуда	Људски ресурси буџет Општине	Локална самоуправа	Комесеријат, UNHCR, Фонд за грађевинско земљиште општине Ириг, Локална самоуправа
5.4. Израда критеријума за решавање стамбеног проблема избеглих и ИРЛ породица	СПРОВЕДЕНО у јануару 2016	Формирани критеријуми за доделу станова	Број и врста критеријума	Радна група (људски ресурси) Простор и опрема за рад	Локална самоуправа, Комесеријат РС UNHCR	Комесеријат, UNHCR, Фонд за грађевинско земљиште општине Ириг, Локална самоуправа
5.5. Расписивање конкурса за доделу станова	СПРОВЕДЕНО у јануару 2016	Објављен конкурс, прикупљене пријаве	Број пријављених потенцијалних корисника	Простор - опрема за рад	Локална самоуправа- Савет за миграције	Комесеријат, UNHCR, Фонд за грађевинско земљиште општине Ириг, Локална самоуправа
5.6. Презентација програма и јавно оглашавање путем медија	СПРОВЕДЕНО у јануару 2016	Одржане презентације за најмање 14 потенцијалних корисника. Оглашен програм преко локалних радио и ТВ станица у трајању од 7 дана.	Број одржаних презентација Број учесника на презентацијама Број и врста медијских оглашавања.	Сала за презентацију. Простор и време у локалним медијима.	Локална самоуправа- Савет за миграције	Комесеријат, UNHCR, Фонд за грађевинско земљиште општине Ириг, Локална самоуправа
5.7. Изградња зграде са 13 станова	Мај 2018 – децембар 2019	Изграђена зграда, издата употребна дозвола	Ниво испуњености стандарда новоизграђених станова за издавање употребне	Људски и материјални ресурси (грађевински	Извођач радова	Надзорни орган испред локалне самоуправе и донатора

ЛОКАЛНИ АКЦИОНИ ПЛАН ЗА УНАПРЕЂЕЊЕ ПОЛОЖАЈА МИГРАНАТА НА ТЕРИТОРИЈИ ОПШТИНЕ ИРИГ

			дозволе.	материјал, механизација)		
5.8. Додела станова по установљеним критеријумима	Јануар 2020	Утврђена листа корисника који ће добити станове . Склопљени уговори са корисницима.	Број склопљених уговора о коришћењу станова.	Простор – опрема за рад.	Локална самоуправа	Комесеријат, UNHCR , Савет за миграције и трајна решења
5.9 Пренос изграђене зграде на старање Центру за социјални рад	Јануар- Фебруар 2020	Пренета зграда на старање Центру за социјални рад	Записник о извршеној примопредаји стамбене зграде		Локална самоуправа Центар за социјални рад	КИРС
5.10. Праћење реализације и оцена успешности програма	Праћење у континуитету 2015-2020 (Оцена успешности)	Прикупљене и анализирани информације о реализацији програма. Оцена успешности реализације.	Број и врста анализираних информација. Број и врста закључака и препорука.	Особа задужена за праћење и оцењивање овог дела LAP-а	Локална самоуправа	Комесеријат, UNHCR , Фонд за грађевинско земљиште општине Ириг, Локална самоуправа

• **специфичан циљ 6:**

У периоду 2018. до 2022. год. економски оснажити најмање 80 породица избеглих, интерно расељених лица и повратника доделом грантова за доходне активности

Активност	Време реализације	Очекивани резултат	Индикатор(и)	Потребни ресурси		Носилац активности	Партнер/и у реализацији
				Буџет лок. самоуп	Остали извори		
6.1. Обезбеђивање финансијских средстава за доделу грантова за доходне активности		Обезбеђена потребна финансијска средства	Потписан уговор о додели бесповратних средстава	Људски ресурси, Донаторска средства , Буџетска средства	Локална самоуправа	Локална самоуправа	КИРС
6.2. Формирање комисије на	15 дана	Комисија формирана	Број и структура чланова комисије	Чланови комисије	Висина обезбеђених	Локална самоуправа	

ЛОКАЛНИ АКЦИОНИ ПЛАН ЗА УНАПРЕЂЕЊЕ ПОЛОЖАЈА МИГРАНАТА НА ТЕРИТОРИЈИ ОПШТИНЕ ИРИГ

нивоу локалне самоуправе					средстава	Председник општине	
6.3. Усвајање Правилника и огласа	7 дана	Усвојен Правилник Расписан Оглас	Утврђени услови и критеријуми Текст огласа			Комисија	КИРС
6.4. Расписивање јавног позива	15 дана	Расписан јавни позив	Утврђени услови и критеријуми јавног позива			Комисија	
6.5. Објављивање огласа	15 дана	Текст огласа	Број приспелих захтева			Комисија	
6.6. Избор корисника и ев.организовање обуке	15-30 дана	Извршен избор корисника	Број и структура корисника			Комисија	
6.7. Јавна набавка опреме,машина и друге робе која је предмет доход.активности и	30 дана	Извршена јавна набавка опреме,машина и друге робе која је предмет доход.активности и	Структура јавних набавки			Тендерска комисија,	
6.8 Избор најповољнијег добављача	5 дана	Извршен избор најповољнијег добављача	Потписан уговор са добављачем			Локална самоуправа	
6.9 Потписивање уг са корисником програма	7 дана	Потписани уговори са корисницима	Број потписаних уговора са корисницима			Комисија	
6.10 Потписивање уговора са добављачем	7 дана	Потписани уговори са добављачем	Број и структура потписаних уговора			Локална самоуправа Добављач	
6.11. Испорука грантова	До 20 дана	Испоручени грантови	Број и структура испоручених грантова			Добављач	Локална самоуправа
6.12. Праћење реализације и	Прикупљени подаци о	Прикупљени подаци о процесу	Број и врста прикупљених			Савет	КИРС

оцена успешности програма	процесу реализације. Оцењена успешност реализације	реализације и оцењена успешност реализације	података, . Остварен ниво постигнућа				
---------------------------	--	---	--------------------------------------	--	--	--	--

• **специфичан циљ 7:**

У периоду од 2018. до 2022. год., створити услове за јачање толеранције и разумевање потреба тражиоца азила и миграната у потреби без утврђеног статуса унапређењем квалитета живота у локалној заједници кроз побољшање комуналних услуга, опремањем простора за здравствене, едукативне, културно - уметничке и друге услуге, кроз опремање дечијих и спортских игралишта,

Активност	Време реализације	Очекивани резултат	Индикатор(и)	Потребни ресурси		Носилац активности	Партнер/и у реализацији
				Буџет лок. самоуп	Остали извори		
7.1. Аплицирање код Комесаријата	Први квартал	Одобрена средства	Потписан уговор		Људски ресурси и чланови Савета	Повереник и чланови Савета за миграције	КИРС Донатпр
7.2. Формирање Комисије за реализацију и опремање простора	Други квартал	Формирана Комисија	Решење о формирању		Људски ресурси и чланови Савета	Комисија Савет Комесаријат	КИРС Донатор
7.3. Обилазак простора и и обејата и дефинисањепотреба	Трећи квартал	Посећени објекти и локације	Записник са лица места			Комисија Савет	КИРС
7.4. Утврђивање спецификације опреме и материјала	Трећи квартал	Сачињена спецификација опреме и материјала	Спецификација опреме и материјала			Комисија Савет	
7.5. Спровођење јавне набавке за	Трећи квартал	Спроведена јавна набавка и одређен	Записник и Одлука			Комисија Наручилац	Донатор КИРС

ЛОКАЛНИ АКЦИОНИ ПЛАН ЗА УНАПРЕЂЕЊЕ ПОЛОЖАЈА МИГРАНАТА НА ТЕРИТОРИЈИ ОПШТИНЕ ИРИГ

испоруку опреме и материјала		испоручилац опреме и материјала					
7.6. Закључивање уговора са добављачем	Четврти квартал	Закључени уговори	Потписани уговори			Комисија Наручилац	Донатор КИРС
7.7. Испорука опреме и матер. и контрл. монтаже по уг.	Четврти квартал	Испоручена опрема и материјал	Записник			Комисија Корисник	
7.8. Комисијска предаја на употребу и коришћење	Четврти квартал	Примопредаја	Записник			Комисија Корисник	

• **специфичан циљ 8:**

У периоду од 2018. до 2022. год., омогућити континуирано спровођење активности усмерених на разумевање културолошких различитости између тражилаца азила и/или миграната у потреби без утврђеног статуса и примајуће средине развојем дијалога и организовањем тематских радионица, округлих столова и других активности усмерених ка отклањању предрасуда и бољем разумевању њихових потреба ,

Активност	Време реализације	Очекивани резултат	Индикатор(и)	Потребни ресурси		Носилац активности	Партнер/и у реализацији
				Буџет лок. самоуп	Остали извори		
8.1. Потписивање уговора са донатором	10 дана	Обезбеђење средства	Потписан уговор		Људски ресурси	Савета за миграције	Донатор Надлежно министарство Центар за социјални рад КИРС
8.2 Презентација активности и јавно оглашавање путем медија	Континуирано по активностима	Одржавање најмање 2 презентације и јавност упознати са планираним активностима	Број учесника на одржаним презентацијама		Технички услови за одржавање презентација	Повереник	Донатор Надлежно министарство Центар за социјални рад КИРС
8.3. Формирање	5 дана	Формирана	Број чланова		Постојећи	Локална	Надлежно

ЛОКАЛНИ АКЦИОНИ ПЛАН ЗА УНАПРЕЂЕЊЕ ПОЛОЖАЈА МИГРАНАТА НА ТЕРИТОРИЈИ ОПШТИНЕ ИРИГ

Комисије за реализацију пројекта/пројект ни тим		комисија	комисије		ресурси	самоуправа Савет	министарство Центар за социјални рад КИРС
8.4. Реализација програма набавке и/или реконструкција	Минимум 90 дана	Објављена јавна набавка	Број и врста реализованих програма и набављене опреме или тип реконструкције		Стручне службе	Комисија За реализацију пројекта	
8.5. Извештај о завршетку реализације појединачних пројеката	7 дана по завршеном пројекту	Урађен и усвојен извештај од стране комисије	Потврда о пријему извештаја		Комисија за реализацију пројекта/пројектни тим	КИРС Повереник	
8.6. Праћење реализације успешности појединачних програма	Континуирано	Прикупљање и анализирање информација о реализацији програма	Број квалитет и врста опреме и обављене реконструкције	Људски ресурси		Повереник	Донатор Надлежно министарство Центар за социјални рад КИРС

• **специфичан циљ 9:**

У периоду од 2018. до 2022. год., омогућити јачање капацитета институција локалне самоуправе у управљању миграцијама кроз обуку кадрова за израду пројектних предлога у циљу обезбеђивања средстава намењених мигрантима.

Активност	Време реализације	Очекивани резултат	Индикатор(и)	Потребни ресурси		Носилац активности	Партнер/и у реализацији
				Буџет лок. самоуп	Остали извори		
9.1. Потписивање уговора са донатором за	10 дана	Обезбеђена финансијска средства	Потписан уговор		Људски ресурси и Савет	Председник савета за миграције	Донатор (КИРС)

ЛОКАЛНИ АКЦИОНИ ПЛАН ЗА УНАПРЕЂЕЊЕ ПОЛОЖАЈА МИГРАНАТА НА ТЕРИТОРИЈИ ОПШТИНЕ ИРИГ

појединачне активности							
9.2 Презентација програма и јавно оглашавање активности на огласној табли општинске управе и у средствима информисања	30 дана за појединачне активности	Одржавање најмање 2 обуке у писање пројеката за по 10 потенцијалних учесника	Објављен позив		Технички услови за оглашавање	Повереник Савет за миграције	Донатор Надлежно министарство Центар за социјални рад КИРС
9.3. Одабир полазника обуке, просторија и предавача за одржавање	15 дана	Одабрани учесници, тренер и простор за извођење обуке	Број учесника		Постојећи ресурси локалне самоуправе	Локална самоуправа Савет	КИРС донатор
9.4. Одржавање округлих столова на тему управљања миграцијама	1 дан трајање округлог стола	Организовање најмање једног округлог стола	Број учесника		Постојећи ресурси	Локална самоуправа Савет	КИРС донатор
9.5 Одабир тема и говорника на округлом столу и одабир просторија	15 дана	Одржавање најмање једног округлог стола са 10 потенцијалних учесника	Број учесника		Постојећи ресурси	Локална самоуправа Савет	КИРС, донатор
9.6. Извештај о завршетку реализације појединачних пројеката	7 дана по реализацији	Урађен и усвојен извештај од стране комисије	Потврда о пријему извештаја		Комисија за реализацију пројекта	ПСавет	КИРС, донатор

Поглавље 7. Ресурси/ буџет

На основу процена утврђено је да за реализацију Локалног плана 2018. – 2022. год. постоји потреба за средствима у висини **2.277.000 ЕУРА**.

Средства за реализацију овог Локалног акционог плана обезбеђиваће се из различитих извора: највећим делом из европских фондова тачније из буџета Развојне банке Савета Европе, буџета Републике Србије-Комесаријат за избеглице и миграције Републике Србије, делом из буџета локалне самоуправе, делом из донаторских буџета, односно помоћу пројеката који ће се реализовити на основу овог Локалног акционог плана, као и из других доступних извора.

У пројекту социјалног становања, као своје учешће у финансирању пројекта, општина ће обезбедити плац опремљен инфраструктуром за зграду за социјално становање у заштићеним условима.

Овај Локални акциони план ће се, поред осталих намена, користити у сврху представљања Општине и привлачења донаторских средстава за реализацију наведених циљева.

Поглавље 8. Аранжмани за примену

Аранжмани за примену Локалног акционог плана обухватају **локалне структуре и различите мере и процедуре** које ће осигурати његово успешно спровођење. У оквиру локалних структура, разликују се:

- 1) **Структуре за управљање процесом примене ЛАПа и**
- 2) **Структуре које су оперативне и примењују ЛАП**

Структуре за управљање процесом примене ЛПА - након усвајања ЛПА-а, представљаће га и спроводити Савет за управљање миграцијама и трајна решења.

Савет за управљање миграцијама и трајна решења, као управљачка структура има следеће задатке:

- У потпуности одговара за вођење целокупног процеса примене Локалног акционог плана;
- Именује локалне тимове за управљање пројектима који настану као резултат операционализације Локалног акционог плана;
- Обезбеђује приступ и прикупљање свих података и информација у електронској форми од сваког актера - учесника у процесу унапређења положаја избеглих . ИРЛ , тражиоца азила и миграната у потреби без утврђеног статуса у локалној заједници;
- Одржава контакте са свим учесницима у реализацији Локалног акционог плана;
- Управља процесом праћења (мониторинга) и оцењивања успешности (евалуације) Локалног акционог плана;

- Одржава контакте са јавношћу и доносиоцима одлука у локалној самоуправи.

Структуре које су оперативне и примењују ЛАП - оперативну структуру за примену овог Локалног акционог плана чиниће институције, организације и тимови формирану у циљу непосредне реализације плана и пројеката развијених на основу Локалног плана. У складу са Локалним акционим планом, биће реализована подела улога и одговорности међу различитим актерима у локалној заједници - партнерима у реализацији. Сваки актер ће у складу са принципом јавности и транспарентности рада водити одговарајућу евиденцију и документацију и припремати периодичне извештаје о раду. Извештаји ће бити полазна основа за праћење и оцењивање успешности рада.

Оперативна структура за примену Локалног акционог плана има следеће задатке и одговорности:

- Реализација Локалног акционог плана;
- Непосредна комуникација са корисницима/цама услуга које се обезбеђују Локалним планом;
- Редовно достављање извештаја координатору/ки Савета за миграције и трајна решења о свим активностима на спровођењу Локалног плана;
- Учешће у евентуалним обукама за унапређење стручности и компетенција за спровођење задатака Локалног плана;
- Унапређење процеса примене Локалног плана у складу са сугестијама и препорукама управљачке структуре.

У Општини се процењује да ће носиоци програма, пројеката и активности ЛАП-а бити у првом реду следеће институције:

1. Повереништво за избеглице
2. Центар за локални економски развој,
3. Канцеларија за младе
4. Центар за социјални рад
5. Дом здравља
6. Школе за образовање одраслих
7. НВО које се баве проблемима миграната
8. Црвени крст

Управљачка и оперативна структура ће развити план и механизме међусобне комуникације, пратиће успешност размене информација и ефикасност комуникације у односу на очекиване резултате примене Локалног акционог плана. План комуникације управљачке и оперативне структуре уредиће време и начине размене информација и предузимања одговарајућих акција.

Детаљне годишње планове за наредни период припремаће Савет за управљање миграцијама и трајна решења уз активне консултације са оперативним структурама. По потреби, Савет ће формирати и одговарајуће радне тимове.

Механизми праћења, оцењивања успешности примене Локалног акционог плана и доношења евентуалних корективних мера биће дефинисани

Планом праћења и оцењивања успешности (планом мониторинга и евалуација).

Поглавље 9. Праћење и оцена успешности

- **Циљ праћења и оцене успешности (мониторинга и евалуације ЛПА)** је да се систематично прикупљају подаци, прати и надгледа процес примене и процењује успех ЛПА ради предлагања евентуалних измена у активностима на основу налаза и оцена.

- **Временски оквир:** Мониторинг (као систематски процес прикупљања података) спроводи се континуирано и дугорочно за период 2018. – 2022. год. Евалуација (као анализа података и доношење оцене о успешности) вршиће се периодично- једном годишње и подносиће се извештај Скупштини Општине Ириг. Финална еволуација обавиће се на крају 2022. године.

- **Предмет мониторинга и евалуације:** Мониторинг и евалуација укључују целовито сагледавање испуњења активности- задатака и специфичних циљева.

- **Кључни индикатори утицаја** за праћење и оцењивање успешности примене Локалног плана ће бити следећи:

1. Број нових услуга -локалних мера/ програма за избегла, ИРЛ, повратнике, азиланте и мигранте;

2. Обухват избеглих, ИРЛ , повратника,атжжзиланата и миграната новим услугама и мерама;

3. Структура корисника /ца услуга и мета /програма

4. Ниво укључености различитих актера у пружању услуга избеглим, ИРЛ, повратницима, азилантима и мигрантима у локалној заједници;

5. Обим финансијских средстава издвојених за услуге избеглим, ИРЛ , повратницима, азилантима и мигрантима

6. Структура финансијских средстава издвојених за услуге избеглим, ИРЛ , повратницима,азилантима и мигрантима (буџет локалне самоуправе, донаторска средства, други извори ...).

Процесни индикатори су дефинисани у склопу табеле активности Локалног акционог плана.

- **Методе и технике мониторинга и евалуације:**

За успешно обављање мониторинга и евалуације користиће се стандардни сет алата међу којима су: евидентирање корисника, интервјуи са корисницима (упитници, разговори, анкете) анкете, извештавање и др.

ЛОКАЛНИ АКЦИОНИ ПЛАН ЗА УНАПРЕЂЕЊЕ ПОЛОЖАЈА МИГРАНАТА НА ТЕРИТОРИЈИ
ОПШТИНЕ ИРИГ

РЕПУБЛИКА СРБИЈА
АУТОНОМНА ПОКРАЈИНА ВОВОДИНА
ОПШТИНА ИРИГ
СКУПШТИНА ОПШТИНЕ ИРИГ
Број:01-120-24/2018
Дана:31.05.2018.године
И Р И Г

ПРЕДСЕДНИК,
Владислав Илкић

The image shows a circular official stamp of the Municipality of Irig, with the text "РЕПУБЛИКА СРБИЈА" and "ОПШТИНА ИРИГ" visible. Overlaid on the stamp is a handwritten signature in black ink.